

20  
23

# RAPPORT D'ACTIVITÉS LA TEIGNOUSE

*Lutte contre toute forme d'exclusion*

LA TEIGNOUSE ASBL











# RAPPORT D'ACTIVITÉS

## TABLE DES MATIÈRES

### INTRODUCTION

Mot <b>du Président</b>	4
Temps <b>forts</b>	6
Chiffres <b>clés</b>	10

### PRÉSENTATION DE L'ASBL

Missions et <b>services</b>	12
Zone <b>d'action</b>	13
Nos <b>valeurs</b>	14
L' <b>équipe</b>	14
Organigramme des <b>fonctions</b>	15

### NOS SERVICES

<b>Inclusion sociale</b>	16
<b>Initiative économie sociale</b>	30
<b>Logement</b>	34
<b>Formation</b>	40
<b>Espace Futé</b>	46
<b>Assuétudes</b>	52
<b>Médiation citoyenne</b>	56

### AUTRES ACTIONS

Plaines de <b>vacances</b>	60
<b>Communication</b>	61
Un Nôtre <b>Noël</b>	64
La garde <b>24/7</b>	65

### CONCLUSION

Conclusion <b>générale</b>	66
Remerciements de la <b>direction</b>	67



EDITO

---

## LE MOT DU PRÉSIDENT

---



Un groupe de jeunes se rassemble...

Ce rapport 2023 commence par une image forte. Et si cet instantané représentait un des éléments constitutifs, immuables, universels de notre humanité, cette propension à vouloir trouver sa voie, tracer sa route, faire son chemin ?

Oui, mais alors que nous partageons cet horizon, nous ne partons pas toutes et tous avec les mêmes bagages. L'injustice frappe parfois très tôt.

L'inégalité des chances liée à la naissance fait partie des injustices les plus terribles et les plus révoltantes dans ce monde. Elle justifie à elle seule que la société s'indigne et se mobilise pour ne laisser personne au bord du chemin.

Mue par cet idéal, notre association contribue au quotidien à cette responsabilité générale de contrer l'exclusion, l'indifférence et la brutalité en plaçant les personnes et leurs relations au cœur de ses missions. Et au cas où vous en doutiez encore, les pages qui suivent devraient achever de vous convaincre.

Bonne lecture ! Et haut les cœurs !

.

VINCENT MOYSE  
*Président de l'asbl*

“

*Notre association contribue au quotidien à cette responsabilité générale de contrer l'exclusion, l'indifférence et la brutalité en plaçant les personnes et leurs relations au cœur de ses missions.*

---

## TEMPS FORTS DE L'ANNÉE 2023

---

*Quelques événements qui ont rythmé l'année*



### **JANVIER** 1ER CHANTIER DYNAMO

En janvier 2023, le projet *DYNAMO* a repris du service sous la neige avec un chantier participatif au jardin de la Fouarge.



### **MARS** SORTIE AU STANDARD

Sortie au Standard de Liège pour le match contre Westerlo avec le service Inclusion sociale. Avec une belle victoire de 2-0 à la clé !



### **AVRIL** CHASSE AUX ŒUFS DE HAMOIR

Retour de notre célèbre chasse aux oeufs dont l'organisation a été portée par le SIS de Hamoir en collaboration avec *l'AMO Zig Zag* pour le plus grand bonheur des enfants et des parents.



### **AVRIL** NOUVELLE ENSEIGNE

Notre magasin de vêtements de seconde main Fanfreluche a fait peau neuve et arbore désormais de nouvelles couleurs pour sa devanture.





## AVRIL - MAI FORMATION DE BASE

Remise des attestations aux accueillantes extra-scolaires à l'issue de la formation de base à Aywaille et Chaudfontaine. Un métier essentiel pour un accueil de qualité soucieux du bien-être des enfants.



## JUIN VISITE À FORESTIA

En collaboration avec le centre d'accueil Croix-Rouge de Nonceveux, après les ateliers cuisine du monde, notre groupe SIS Aywaille a participé à la visite de Forestia.



## JUILLET NOUVEAU SERVICE

Le nouveau service Initiative en économie sociale a obtenu un subventionnement pour la programmation FSE+ 2021-2027 avec des nouveaux projets de formations professionnalisantes au Relais du Terroir et à Fanfreluche.

*Photo ci-dessous*

*L'équipe du nouveau service  
Initiative en économie sociale*





## AOÛT PLAINE DE VACANCES

Plus de 97 enfants de 2,5 ans à 14 ans ont participé à la plaine de vacances à Ferrières. Deux semaines d'activités créatives, ludiques et sportives pour contribuer à l'épanouissement des enfants durant les vacances scolaires.



## SEPTEMBRE INAUGURATION

Inauguration de la bibliothèque d'Hamoir.

Le groupe d'Hamoir était de la partie pour l'inauguration de la bibliothèque d'Hamoir. Au programme : un petit goûter pour les enfants préparé avec les produits du potager. Merci à Amélie Sauvage et aux enfants de l'école de Comblain-la-Tour !



## SEPTEMBRE RENTREE DU VICINAL

Convivialité et découverte étaient à l'ordre du jour pour la rentrée du Vicinal à Comblain-au-Pont. L'occasion pour nous d'y présenter nos projets avec d'autres partenaires des ateliers partagés.



## NOVEMBRE APERO INFO LOGEMENT

Le service Logement a eu l'occasion de participer à l'apéro info-logement organisé par la commune d'Aywaille le 14 novembre 2023. Différents partenaires logements et conférenciers étaient présents.



## ACTIONS DE FIN D'ANNÉE DÉCEMBRE

### BOÎTES À VIVRE

En cette période de fin d'année, *La Teignouse* s'associe avec le *PCS de l'Ourthe* pour la collecte de vivres non périssables, de produits d'hygiène ou d'entretien à destination des personnes dans le besoin. Nous avons reçu de nombreuses « Boîtes à vivre » à Hamoir, ou Comblain-au-Pont et l'opération, menée avec un groupe de bénéficiaires, a encore été un grand succès cette année.



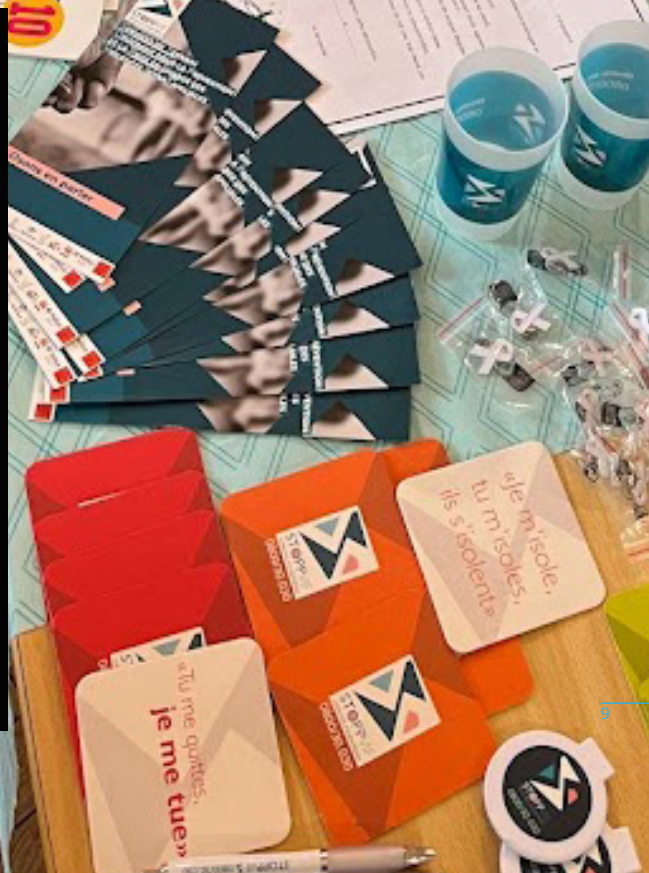
## DECEMBRE SALON DU PSSP

La Teignouse a eu le plaisir de présenter sa toute première édition du salon du PSSP (Plan Stratégique de Sécurité et de Prévention). L'occasion d'y présenter les différents projets et actions des services : Espace Futé, Assuétudes et Médiation citoyenne. L'événement a eu lieu à la Maison du Peuple à Poulseur.



## UN NÔTRE NOËL

Cette année encore, ce sont une centaine de personnes réunies autour d'un même événement. *Un Nôtre Noël* est un grand repas solidaire pour tous ceux qui se retrouvent seuls le soir du réveillon, qui ne peuvent s'offrir une fête ou qui souhaitent célébrer Noël ensemble. De nombreux bénévoles se sont mobilisés pour rendre cet événement possible.





## CHIFFRES CLÉS 2023

CHIFFRE  
D'AFFAIRES

1 540 000 €

*La Teignouse dispose de diverses sources de financement qui sont mutualisées afin de pouvoir assurer la gestion quotidienne de l'ASBL.*

Quoi?	Espace Futé Assuétudes Médiation	Logement	Inclusion Sociale	Formation	Initiative en économie sociale	Service adminis- tratif
<b>Recon- naissance officielle liée à une subvention</b>	SPF Intérieur Agrément RW (service d'aide et de soins en assuétudes)	RW : ateliers collectifs- Fonds du Logement (APL)	2 Contrats FSE 2 Agréments RW (SIS) Feader	Agrément O.N.E	Agrément IES 1 Contrat FSE	
	Postes APE RW					
	Subventions communales / CPAS					
	Rentrées liées aux projets					



## ÉQUIPE

---

**36** PERSONNES

ont participé à la concrétisation du travail mené par l'ASBL en 2023. À ce chiffre s'ajoutent les travailleurs en *article 60*, les étudiants et les bénévoles.

## INCLUSION SOCIALE

---

**185** PERSONNES  
ACCOMPAGNÉES

**729** ACTIONS  
COLLECTIVES

## INITIATIVE EN ÉCONOMIE SOCIALE

---

**8** PERSONNES  
ACCOMPAGNÉES

sous contrat *article 60* dans les projets du service Initiative en économie sociale.

## LOGEMENT

---

**118** PERSONNES  
ACCOMPAGNÉES

**69** ATELIERS  
COLLECTIFS

## FORMATION

---

**388** PARTICIPANTS  
AUX FORMATIONS

111 jours de formation ont été donnés en 2023 pour l'ensemble des formations de base et continues.

## MÉDIATION

---

**67** MÉDIATIONS

Ces médiations concernaient un total de 267 personnes. Elles ont nécessité 149 rencontres individuelles et 13 séances plénières.

## ASSUÉTUDES

---

**95** PERSONNES  
ACCOMPAGNÉES

**820** RENCONTRES  
INDIVIDUELLES

## ESPACE FUTÉ

---

**1460** PASSAGES AU STAND  
DE PRÉVENTION

**3938** JEUNES SENSIBILISÉS  
LORS DES ANIMATIONS



# PRÉSENTATION GÉNÉRALE

Qui sommes-nous ?

## MISSIONS ET SERVICES

Depuis 1989, les équipes sociales de *La Teignouse ASBL* créent du lien en région Ourthe-Ambève-Condroz. Notre ASBL a pour mission principale la lutte contre toute forme d'exclusion sociale. Chaque projet a été développé dans cet objectif. La spécificité du travail social à *La Teignouse*, qu'il soit individuel, collectif ou communautaire, est d'accueillir les personnes telles qu'elles sont, de travailler avec leurs objectifs et d'avancer à leurs rythmes.

<i>Espace Futé</i>	<i>Assuétudes</i>	<i>Médiation</i>	<i>Logement</i>	<i>Inclusion Sociale</i>	<i>Initiative en Économie Sociale</i>	<i>Formation</i>
Réduire les risques liés aux consommations de drogue ou d'alcool	Accompagner les consommateurs de produits (licites ou illicites)	Harmoniser le vivre-ensemble	Travailler le bien-être dans son habitat	Assurer l'inclusion d'un public fragilisé	Développer des initiatives en économie sociale favorisant l'inclusion sociale et professionnelle de tous	Partager notre expérience et former des professionnels pour les ATL

En allant à la rencontre des jeunes pour leur permettre de s'exprimer sur leur présent et sur leur avenir, sur leurs craintes et sur leurs envies, sur leurs difficultés et sur leurs compétences, **Espace futé** crée du lien. Les actions de prévention et de réduction des risques sont, à chaque fois, des opportunités de construire une relation de confiance avec les jeunes rencontrés. Elles rappellent aux jeunes que nous sommes présents pour les écouter sans jugement et d'aborder ensemble des sujets qui pourraient devenir des facteurs de désaffiliation sociale.

En offrant un espace d'écoute et d'échange à des personnes concernées par des consommations problématiques, **Assuétudes** crée du lien. La spécificité de l'accompagnement proposé par l'équipe sociale est d'accueillir les personnes dans un moment de vie précis. En mettant en lumière les objectifs, le parcours et les ressources de la personne, la relation d'aide soutient l'évolution de ce moment de vie vers un mieux-être.

En proposant des moments de rencontre et de discussion à des voisins ou des familles en conflit, **Médiation citoyenne** crée du lien. Chaque fois que des personnes déchirées par un conflit échantent, se parlent, s'écoutent, prennent conscience des besoins de chacun, ils apprennent à se connaître. Quand on désamorce un conflit, qu'on en évite l'escalade, on améliore la cohésion sociale, on évite la mise au ban de certains.

En accompagnant des ménages précarisés dans leur logement, dans leur consommation d'énergie, dans leurs relations avec leurs propriétaires, dans leur déménagement ou dans les démarches administratives, **Logement** crée du lien. Avec une information correcte et compréhensible, un conseil avisé et réfléchi, une écoute attentive, un relais efficace et un suivi favorisant le bien-être, on brise des cercles vicieux, on évite des situations dramatiques, on combat la fatalité.

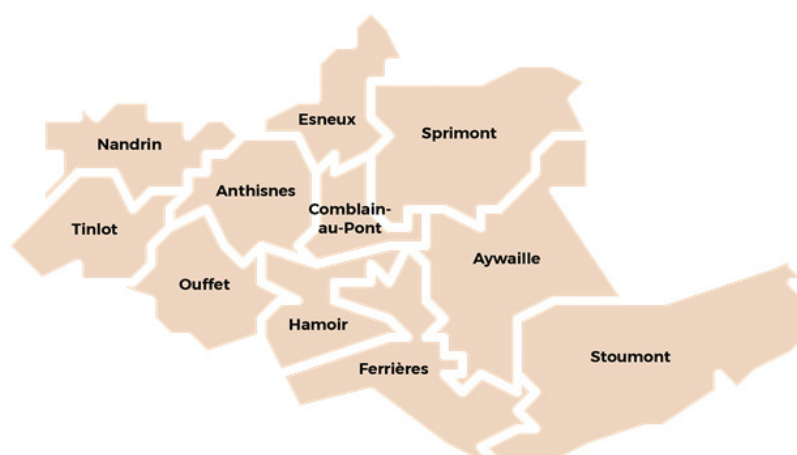
En misant sur la force du collectif pour mener à bien des projets communs basés sur les parcours, les besoins et les compétences des participants, **Inclusion sociale** crée du lien. Les actions collectives et communautaires favorisent la reconnaissance sociale. Elles permettent à chacun de trouver sa place dans sa commune ou son village et contribuent à la construction d'une image de soi positive. Elles sont un prétexte à la rencontre et à la mixité sociale.

En formant les personnes et en favorisant l'insertion professionnelle durable, **Initiative en économie sociale** crée du lien. En mettant en place des formations dans le secteur de la vente ainsi que de la restauration, elles permettent de favoriser les habiletés sociales, la présentation de soi, la confiance en soi et de développer leur projet professionnel.

En participant à la reconnaissance des personnes exerçant des métiers souvent peu valorisés, **Formation** crée du lien. En mettant en place des formations à une profession pour laquelle on a très longtemps considéré qu'il ne fallait pas de compétences particulières, l'équipe de formateurs soulignent le savoir-faire nécessaire et la technicité du métier de l'Accueil Temps Libre.

Nos actions se veulent complémentaires au travail social mené par nos partenaires. Pour ce faire, nous veillons à mutualiser les ressources présentes sur chacune de nos communes (humaines, financières, administratives, logistiques...).

## ZONE D'ACTION





## VALEURS FONDAMENTALES

Le travail de l'intervenant doit favoriser la création de liens de solidarité, l'autonomie, la (re)construction du lien social et le bien-être dans le but de rendre à toute personne du pouvoir sur sa vie dans le refus de toute forme d'exclusion.

*Toute personne a droit à être accueillie, écoutée, respectée, valorisée dans ses potentialités, rencontrée humainement, en toute confidentialité, quelles que soient ses opinions, ses différences sociales, familiales, culturelles et économiques.*

La dynamique participative est une constante de nos actions :

- Être à l'écoute
- Partir des ressources
- Appuyer le développement d'un processus de décision
- Encourager la responsabilisation
- Favoriser l'implication et la participation
- Développer la gestion de conflits, favoriser la communication non violente
- Mesurer les conséquences et effets.

La démarche participative prend du temps car elle nécessite de respecter le rythme de chacun, mais les résultats obtenus sont ancrés, enracinés et leurs effets sont tangibles à long terme. Cette méthodologie génère fierté, confiance en soi, liens sociaux et de solidarité et permet ainsi de (re)trouver une place dans notre société.

## L'ÉQUIPE

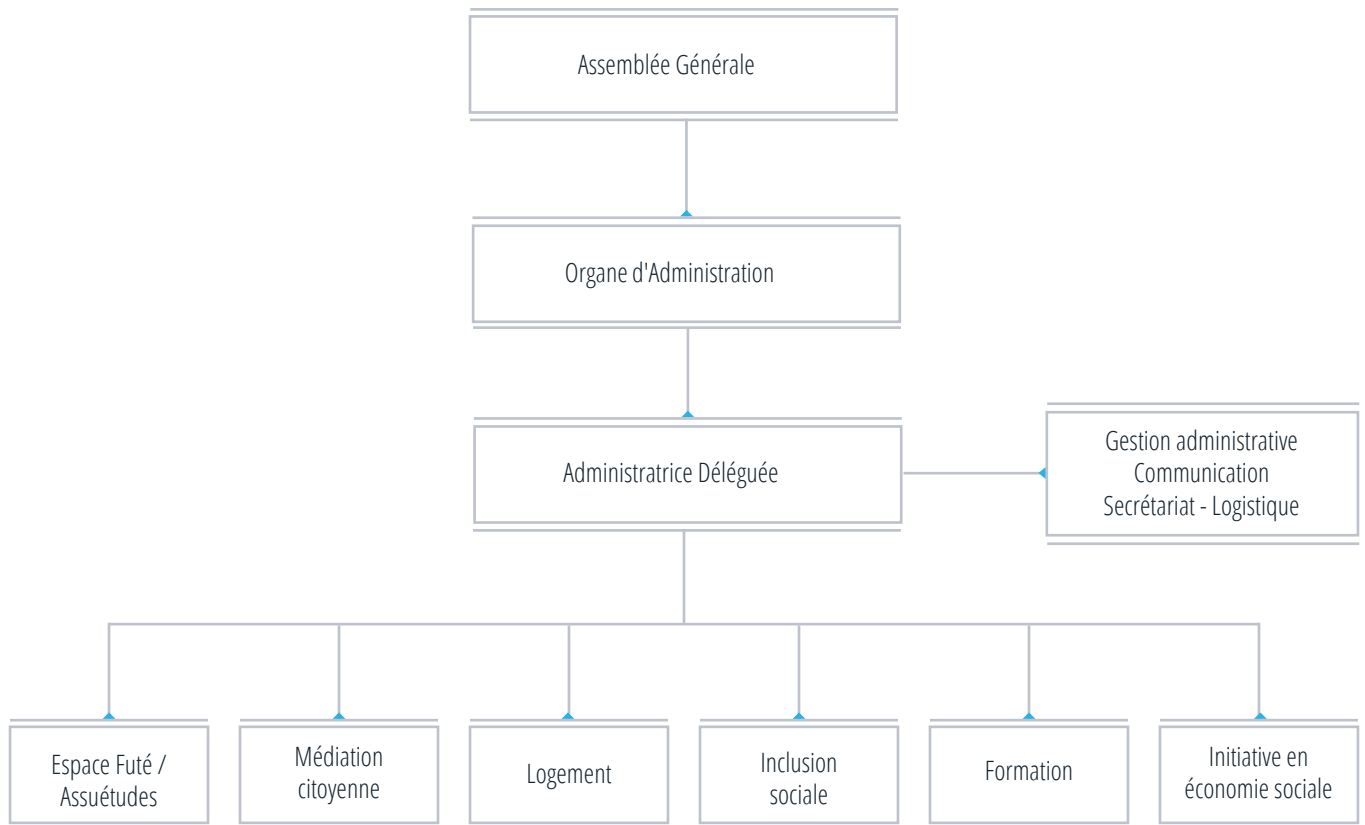
En 2023, l'ASBL *La Teignouse* comptait **24,5 équivalent temps plein (ETP)**. Outre ce nombre, différentes conventions nous permettent de renforcer nos équipes : le **SPF intérieur et les communes financent 2.3 ETP pour le Plan Stratégique de Sécurité et de Prévention (PSSP)**. **1 ETP est détaché par la commune de Comblain-au-Pont** au *Relais du Terroir*. Notre collaboration avec l'**AIGS nous permet également de renforcer notre équipe de 0.5 ETP** (1 travailleur social).

De plus, **8 personnes en article 60**, **17 étudiants** et **4 volontaires** ont été engagés sous contrat pour renforcer les projets du *Relais du Terroir*, de *Fanfreluche* et les plaines de vacances.

Au total, 65 personnes ont donc participé à la concrétisation du travail mené par l'ASBL en 2023.

LA TEIGNOUSE	PSSP COMMUNES + SPF INT.	AIGS	COMBLAIN-AU-PONT RELAIS DU TERROIR	ARTICLE 60	ÉTUDIANTS RELAIS + PLAINES	VOLONTAIRES PLAINES
<b>31 PERS.</b> (24,5 ETP)	<b>3 PERS.</b> (2,3 ETP)	<b>1 PERS.</b> (0,5 ETP)	<b>1 PERS.</b> (1 ETP)	<b>+8 PERS.</b>	<b>+17 PERS.</b>	<b>+4 PERS.</b>

## ORGANIGRAMME DES FONCTIONS OCCUPÉES



*Présents depuis plusieurs années dans cette région dite « rurale », notre travail social est bien ancré. Nous collaborons quotidiennement avec toute une série de structures locales (CPAS, administrations communales, Planning Familial, Services de Santé Mentale, médecins, AMO, Maisons de l'emploi, Habitations Protégées, psychiatres...).*

*De plus, nous faisons partie de plusieurs plateformes régionales et provinciales relatives aux diverses problématiques rencontrées par le public que nous accompagnons (Plateforme Insertion Professionnelle ROA, RéLiA, Commission d'Avis sur les EDD, Comité de suivi des opérateurs de formation de l'ONE, Changements pour l'égalité, CALIF ...) Nous sommes affiliés à plusieurs Fédérations : ReSIS, Fedito, RAPeL,...*

*Nos actions entrent également dans plusieurs plans/programmations : communaux, régionaux, fédéraux et/ou européens (PCS, PSSP, PCDR, DLS, FSE+, Feader...).*

*Notons également un lien historique avec 3 autres ASBL (Zig Zag AMO, le Centre de Jeunes ASF d'Aywaille et la Maison des Jeunes l'Aventure de Comblain-au-Pont). Chacune de ces structures est une entité indépendante avec sa propre AG, son propre CA et sa direction.*





*Photo du haut*

*Participation citoyenne en collaboration avec les CPAS d'Hamoir et de Comblain-au-Pont*



*Photo du bas*

*Échange de savoir*

---

## NOS SERVICES

# INCLUSION SOCIALE

---

*Le service Inclusion sociale permet à chacun de trouver sa place dans la société tout en travaillant sur les freins à l'insertion.*

Pour ce faire, nous travaillons sur 4 axes :

- L'accroche qui nous permet de construire un lien durable. Nous allons chercher les personnes là où elles sont
- L'accompagnement individuel qui permet aux personnes de fixer leurs objectifs
- Les actions collectives et communautaires qui sont des outils nous permettant de travailler la question des habiletés sociales et l'estime de soi
- La mise en projet afin de permettre à la personne de se projeter dans l'avenir.



*Photo du haut*

*Atelier formation Pro Vélo - Passerelle - FSE+*

Les actions proposées dans notre service ont pour objectifs de :

- Rompre l'isolement social
- Permettre de participer à la vie sociale, économique et culturelle
- Promouvoir la reconnaissance sociale
- Améliorer le bien-être et la qualité de vie
- Favoriser l'autonomie.

Le service Inclusion se décline en 5 projets :

- **Les SIS - Services d'Insertion Sociale**
- **Passerelle**
- **De la bêche à l'assiette**
- **Dynamo**
- **Participation citoyenne**
- **Café-Partage.**

Les temps en groupe permettent aux participants de s'impliquer dans des activités qui visent le mieux-être de chacun dans le groupe (ateliers créatifs, ciné débat, blind test, bingo, marche,

jeux de société, relooking, atelier photos...).

Les actions communautaires sont construites par les membres des groupes pour répondre à des besoins qui dépassent ceux de chaque membre. L'objectif est de créer et d'entretenir la cohésion sociale et le vivre-ensemble dans une commune (table d'hôtes, potager communautaire, bar à soupes, chantiers participatifs, implication des groupes dans la vie culturelle de leur commune...). En permettant la rencontre de publics qui, a priori, ne se côtoient pas, les actions communautaires favorisent le lien social en créant une identité commune. Chacun apprend à connaître et comprendre l'autre. Les participants ne se voient plus comme des allocataires sociaux, mais comme des acteurs de la vie locale.

Parallèlement, les intervenants proposent un accompagnement psychosocial qui vise à renforcer et à individualiser les objectifs poursuivis dans les actions collectives. Ce suivi offre à chaque personne un temps pour réfléchir à son évolution, à ses difficultés, à ses compétences, à ses nouveaux acquis, à sa place dans les groupes et à son projet de vie.



## LE SIS

**SERVICE D'INSERTION SOCIALE AGRÉÉ PAR LA RÉGION WALLONNE**

*Photo page de droite  
Table d'hôtes à Hamoir*

Pour mettre en place des actions collectives d'insertion sociale, *La Teignouse* bénéficie de deux agréments en tant que Service d'Insertion Sociale : le premier sur les communes d'Aywaille et de Comblain-au-Pont et le second sur les communes de Hamoir, Anthisnes, Stoumont et Ouffet.

A travers le groupe, les participants peuvent s'épanouir, travailler différents objectifs personnels et construire des projets ensemble.

### PUBLIC CIBLE

Les SIS s'adressent à un public en désaffiliation sociale dont l'insertion socioprofessionnelle est rendue difficile par toute une série de problématiques sociales.

Il s'agit généralement d'un public adulte et sans emploi, souffrant des effets délétères de l'exclusion sociale et professionnelle. Les personnes bénéficient de faibles revenus (RIS, allocations de mutuelle, chômage, pension, etc.).

Outre les aspects matériels et économiques, le public cible de nos actions rencontre des difficultés liées à l'isolement social et à l'inactivité (érosion des liens sociaux, repli sur soi et disqualification sociale). Pour beaucoup, ils n'ont plus l'habitude de faire partie de groupes et ont une altérité biaisée par l'isolement. Avant même de démarrer l'accompagnement, il y a un travail d'accroche important pour que les actions répondent aux besoins des participants.

### ACTIONS

Le groupe SIS d'Aywaille a construit tout un projet d'ateliers créatifs. Les participants ont donné *Créa'Aywaille* comme nom au groupe. Ils se réunissent tous les mardis matins autour de projets artistiques. Les différentes techniques sont présentées par les membres du groupe. L'intervenant favorise les échanges de savoir, la cohésion du groupe et la place de chacun dans celui-ci.

Par ailleurs, d'autres membres du groupe SIS d'Aywaille se réunissent tous les mercredis à *Fanfreliche* pour des ateliers relooking. Ces rencontres permettent de travailler sur l'image de soi, la confiance en soi et l'estime de soi.

Le groupe SIS de Comblain-au-Pont poursuit le projet du *Bar à soupe* tous les mercredis et jeudis au *Relais du Terroir*. Le mercredi matin est consacré à la préparation des légumes qui serviront à la soupe. Le jeudi le groupe accueille les clients et vend la soupe durant le marché. Cette activité permet de travailler l'ouverture aux autres et les habiletés sociales, mais également la cuisine saine, locale et de saison.

En outre, un groupe se réunit à la Maison du Peuple de Poulseur une fois par mois afin d'y organiser une *table d'hôtes*.

Le groupe SIS de Hamoir organise des tables d'hôtes une fois par mois à la Salle des Amis Réunis de Comblain-Fairon. A tour de rôle, chaque membre du groupe est responsable d'une recette de plat

*Photo de droite  
Exposition "Plus jamais ça"  
à la Cité Miroir à Liège*



et d'une recette de dessert. A charge pour lui d'être l'organisateur de la table d'hôtes avec l'aide du groupe.

De plus, le groupe organise une *Chasse aux œufs* dans le parc communal de Hamoir pour les enfants de la région. Ils participent également à la vie culturelle de la commune (Apéros concerts, journée de l'arbre, jumelage, Hamoir en transition...). Durant ces événements, le groupe propose d'animer une activité ou de réaliser un repas. Chaque fois, les membres du groupe sont invités aux réunions de préparation avec les organisateurs. Force est de constater que le groupe SIS de Hamoir est devenu un acteur incontournable de la vie culturelle de Hamoir.

Enfin, le groupe s'est engagé dans le projet de *potager collectif du Parc Biron*. Les membres cultivent une partie des parcelles et participent à l'entretien des lieux. Les légumes sont redistribués entre les participants, mais servent aussi à la préparation de certaines tables d'hôtes.

Le groupe SIS d'Anthisnes organise des *tables d'hôtes* chaque premier mardi du mois à la salle Li'Hody.

Deux mardis par mois, le groupe d'Anthisnes a mis en place un *atelier photos*. Les participants vont à la rencontre de projets atypiques de la région, d'acteurs de la vie locale ou des curiosités que recèle leur environnement pour les photographier. Chacun est invité à utiliser les appareils qui sont en sa possession. Nous ne sommes pas dans une démarche technique, mais nous poursuivons des objectifs de découverte, d'ouverture et de contemplation.

Des *cafés papotes* sont organisés avec les groupes SIS de Stoumont et d'Ouffet une fois par semaine. Les membres échangent sur des sujets d'actualité ou des thèmes choisis par les participants. L'objectif est de rompre l'isolement et de prendre du temps pour échanger. Ces discussions permettent de dégager des thématiques pour organiser des ateliers d'échange de savoirs. Les participants sont invités à partager leurs connaissances et leurs compétences avec les autres pour développer ensemble de

nouveaux projets.

Enfin, des actions réunissant tous les groupes SIS sont organisées régulièrement : des ateliers marches, des temps d'évaluation collectives et des sorties familles ou culturelles :

- Pétanque
- Promenade autour de la brasserie Peak
- Activité Volley-ball
- Promenade en bateau à Dinan
- Domaine de Wégimont
- Pêche
- Sortie marche à la Heid des Gattes



Les actions	Commune où se déroule l'action	Nbre de rencontres	Nbre d'heures	Nbre moyen de participants
Atelier Friperie	Aywaille	40	120	4,7
Jardin communautaire / Marche	Hamoir	12	36	3,3
Atelier du mardi	Hamoir	29	87	4,9
Sortie culturelle	-	7	35	8,2
Créa'Aywaille	Aywaille	44	132	5,9
Table d'hôte	Anthisnes, Hamoir	18	54	5
Atelier papote	Ouffet	39	117	4,2
Atelier photo	Anthisnes	18	54	4,1
Atelier SIS	Anthisnes	18	54	3,1
Atelier soupe	Comblain-au-Pont	38	114	5,8
Atelier bar à soupe	Comblain-au-Pont	41	123	4,4
Atelier vélo	Comblain-au-Pont	24	96	6
<b>TOTAL</b>		<b>328</b>	<b>1022</b>	<b>4,9</b>

	Nbre de participants
Anthisnes	7
Aywaille	48
Comblain-au-Pont	24
Esneux	4
Ferrières	6
Hamoir	19
Nandrin	-
Ouffet	7
Sprimont	14
Stoumont	3
Tinlot	-
<b>TOTAL</b>	<b>132</b>

**En 2023, 328 actions ont été proposées dans le cadre du SIS.**



## PASSERELLE

### PROJET FSE +

En 2023, la programmation FSE + 2021-2027 a été validée pour les années 2023 à 2025.

### PUBLIC CIBLE

Depuis plusieurs années, le service *Inclusion sociale* est confronté à une augmentation de demandes d'accompagnement de personnes souffrant de difficultés en santé mentale, elles-mêmes de plus en plus importantes. Ce public, difficile à accrocher sur le long terme, était également irrégulier.

Le projet *Passerelle* vise à motiver, accrocher et mobiliser ce public particulier.

### MÉTHODOLOGIE

Ce projet FSE+ renforce nos actions d'inclusion. Il nous permet d'augmenter nos temps d'accroche, de proposer des actions collectives spécifiques et de travailler la mise en projet des personnes.

#### - L'accroche

Le public cible des actions d'inclusion sociale peut être un public difficile à mobiliser. Il faut aller chercher les personnes là où elles sont, avec leur santé mentale et construire une relation de confiance. L'accueil est primordial : il est nécessaire que la personne se sente à l'aise et bénéficie d'un accompagnement adapté à ses besoins lors de l'accroche dans le service *Inclusion*. Cet axe prévoit également un travail du même type pour les personnes dans une situation de décrochage.

#### - Modules spécifiques

Deux types d'actions collectives sont mises en place : tout d'abord, des activités spécifiques aux problématiques de santé mentale et aux besoins des personnes, puis, un travail d'accroche vers d'autres activités de l'ASBL. Elles permettent aux personnes d'avoir un espace de parole, de rencontrer d'autres personnes qui vivent les mêmes réalités qu'elles et de trouver des pistes de solution ensemble. Les groupes permettent d'aborder plusieurs difficultés telles que l'anxiété, la dépression, une lassitude de la vie, des idées suicidaires, etc. C'est pourquoi nous avons construit et proposé des séances autour du bien-être avec ces groupes. Les activités collectives restent une porte d'entrée importante vers les actions des groupes SIS.

#### - Mise en projet

Cet axe sera développé en 2024. Il s'agit de travailler « l'après SIS » avec les personnes que nous accompagnons par l'insertion en milieu de vie professionnel.



Photo à gauche

Bricolage de fin  
d'année

Photo à droite

Sortie famille

En 2023, 40 séances collectives proposées portaient sur les thèmes suivants :

- ateliers d'Art thérapie
- ateliers Cuisine
- ateliers Ciné-débat
- ateliers Confiance en soi
- atelier d'Evaluation collective
- ateliers Créatifs
- ateliers Marches
- ateliers Partages et découvertes.

**En 2023, 68 personnes ont participé aux activités de Passerelle.**

Nbre de participants	
Anthisnes	5
Aywaille	26
Comblain-au-Pont	10
Esneux	3
Ferrières	3
Hamoir	6
Nandrin	-
Ouffet	4
Sprimont	10
Stoumont	1
Tinlot	-
<b>TOTAL</b>	<b>68</b>

*Photo ci dessous  
Atelier Créatif*





## DYNAMO

### PROJET FSE +

En 2023, le projet d'inclusion sociale *DYNAMO*, a obtenu un subventionnement pour la programmation FSE+ 2021-2027 en collaboration avec l'AMO Zig Zag pour les années 2023-2025. L'équipe est composée de travailleurs issus de l'AMO et du service Inclusion.

« Dynamo » a pour objectif l'inclusion sociale d'un public jeune.

### PUBLIC CIBLE

Les jeunes de 15 à 29 ans qui sont sans réel projet de formation, sans emploi ou sans objectif. Nous leur proposons de se poser, s'écouter, reprendre confiance en leurs ressources. Autrement dit, *DYNAMO* accueille des personnes qui ont envie de se bouger tout en prenant le temps de réfléchir à leur projet professionnel.

### MÉTHODOLOGIE

Le projet propose une approche multidimensionnelle avec 4 grands axes :

1. Des chantiers de participation citoyenne où les jeunes sont mobilisés collectivement pour apporter leur soutien à la collectivité. Ces chantiers permettent aux jeunes de valoriser leurs compétences mais aussi d'en développer au contact de professionnels
2. Des modules collectifs où ils participent à des activités de groupe pour élaborer leur projet personnel et professionnel
3. Des stages en entreprises avec une mise en situation professionnelle de 3 semaines. Ce stage a pour objectif de permettre aux jeunes d'essayer un secteur d'activité qui les intéresse tout en se confrontant aux réalités et aux exigences du terrain
4. L'accompagnement individuel qui tout au long du processus permet de travailler les projets des jeunes. Cet accompagnement se prolonge au-delà de la fin du cycle collectif.

**En 2023, l'équipe sociale de DYNAMO a accompagné 40 personnes au cours de 78 rencontres pour un total de 312 heures d'actions.**



*Photo du haut*  
Animation EVRAS en collaboration  
avec le Planning familial  
*Photo en bas*  
Chantier participatif au Fagotin  
à Stoumont



*Photo du haut*  
Chantier participatif à l'ASBL Ex Tensio à Anthisnes

Les actions	Nbre de rencontres	Nbre d'heures	Nbre moyen de participants
Actions participatives	39	156	3,9
Actions collectives	39	156	4,1
<b>TOTAL</b>	<b>78</b>	<b>312</b>	<b>4</b>

Nbre de participants	
Anthisnes	1
Aywaille	13
Comblain-au-Pont	5
Esneux	1
Ferrières	4
Hamoir	3
Nandrin	-
Ouffet	2
Sprimont	9
Stoumont	2
Tinlot	-
<b>TOTAL</b>	<b>40</b>

*Photo à droite*  
Balade sous la neige à Stoumont





# DE LA BÊCHE À L'ASSIETTE

## PROJET FEADER

Fin 2023, le projet subventionné par l'Europe dans le cadre de la programmation FEADER 24-27 a été renouvelé.

### PUBLIC CIBLE

Plusieurs personnes rencontrées dans le cadre des actions SIS nous ont fait part de leurs difficultés à intégrer de grands groupes. L'isolement crée, chez certaines personnes, des craintes liées à leurs capacités à nouer des liens. Le nombre de participants aux groupes SIS représentent pour eux un mur a priori infranchissable.

De plus, certains participants des groupes SIS expriment leurs besoins de se retrouver dans des actions en plus petit groupe, avec une relation privilégiée entre les personnes, l'intervenant et l'agriculteur. Par ailleurs, dans la construction des projets individuels, il n'est pas rare que le projet *De la bêche à l'assiette* représente une occasion d'acquérir de nouvelles compétences ou de répondre à certains objectifs fixés.

Enfin, la thématique particulière du projet permet d'offrir de nouvelles actions. Le projet s'adresse donc également à ceux qui ont envie de découvrir le monde de l'agriculture, de rencontrer des projets locaux, d'effectuer des travaux manuels et de mettre les mains dans la terre.

### MÉTHODOLOGIE

*De la bêche à l'assiette* est un projet qui propose à toute personne en situation de désaffiliation sociale de participer à la vie des exploitations locales. Pour ce faire, nous avons noué des partenariats avec des agriculteurs qui souhaitent partager leur passion tout en s'inscrivant dans une démarche sociale. Ce projet est un outil supplémentaire nous permettant d'étendre notre cadre de travail et de faire se rencontrer des publics qui, a priori, se rencontrent peu. Dès lors, chacun est accueilli tel qu'il est, valorisé dans ses potentialités et reconnu comme une personne à part entière.

Au début de l'année 2023, notre partenaire La Reid du temps a dû cesser son activité mais cependant pris le temps de réaliser une évaluation du projet qui en est ressortie positive. Suite à cela, nous avons alors recherché de nouvelles fermes dont celle de Sammy Raven, un jeune exploitant dans la commune de Stoumont qui nous accueille désormais pour des activités de maraîchage.

Dès le printemps 2023, nous avons redémarré la saison avec 8 accueillants :

1. **Marie Destiné**, Le Jardin du Mont pointu, à Louveigné (Sprimont), maraîchage naturel
2. **Sarah Remy**, Le jardin de la Fouarge, à Oneux (Comblain-au-Pont), maraîchage naturel travaillant en traction animale
3. **Marc et Myriam Lamy**, Au Canard Gourmand, à Fraiture (Sprimont), élevage de canards Mulard
4. **Séverine Martin**, Le Jardin des Ravines, à Fraiture (Sprimont), maraîchage naturel
5. **Daphné Wislez**, Les Co&Co's de Néné, à Anthisnes, élevage de poules pondeuses et cochons en plein-air
6. **François Grogna**, La Ferme de Xhenceval, à Xhenceval (Ouffet), élevage laitier et grandes cultures
7. **Dimitri Goffin**, Ferme Goffin, à Oufny (Stoumont), élevage biologique bovin
8. **Sammy Raven**, Oufi Légumes, à Exbomont (Stoumont), maraîchage naturel.

En 2023, 219 accueils ont eu lieu pour un total de 726 heures. Parallèlement, 221 heures de suivi ont été réalisées. En début d'année, il y avait 17 personnes déjà accompagnées l'année précédente.

Concernant la programmation du 1er janvier 2017 au 31 décembre 2023, il y a eu 1080 activités dans les fermes soit 3015 heures. 2067 heures de suivi individuel pour un total de 84 personnes accompagnées, pour une durée moyenne de 2 ans.

Parmi ceux-ci, ce sont 43 personnes qui ont été relayées vers des projets professionnels (emploi, formation). Sur la programmation 14-20, il y a eu 15 accueillants différents dont 7 ont décidé de nous suivre pour la prochaine programmation.



	Nbre de participants
Anthisnes	2
Aywaille	17
Comblain-au-Pont	2
Esneux	1
Ferrières	-
Hamoir	1
Nandrin	-
Ouffet	1
Sprimont	2
Stoumont	2
Tinlot	-
Autre	-
<b>TOTAL</b>	<b>28</b>



## En 2023, 28 personnes ont été accueillies dans le cadre du projet De la bêche à l'assiette

*Photo du haut de gauche à droite*  
Jardin du Mont Pointu à Sprimont  
Pancarte agriculture sociale  
au jardin de la Fouarge de Comblain

*Photo du bas de gauche à droite*  
Jardin du Mont Pointu à Sprimont  
Récolte de courges géantes chez  
Oufti Légumes à Stoumont

Accueillants	Commune de l'accueillant	Nbre d'accueils	Nbre d'heures	Nbres moyen de participants
Oufti Légumes	Stoumont	32	96	2
Jardins des Ravines	Sprimont	31	93	3
Jardin de la Fouarge	Comblain-au-Pont	24	72	2
Jardin du Mont Pointu	Sprimont	31	93	2
Ferme de Xhenceval	Ouffet	23	138	1
Ferme Goffin	Stoumont	45	135	2
Les Co&Co's de Néné	Anthisnes	33	99	2
<b>TOTAL</b>		<b>219</b>	<b>726</b>	<b>2</b>





# PARTICIPATION CITOYENNE

Les CPAS de Comblain-au-Pont et de Hamoir nous ont accordé une subvention commune afin de favoriser la participation sociale d'un public fragilisé et éloigné de l'emploi. L'objectif est d'amener de nouvelles personnes vers les actions du SIS.

## PUBLIC CIBLE

Les collaborations entre les intervenants du SIS et les équipes sociales des CPAS de la région sont importantes et primordiales au bien-être des personnes accompagnées en commun. En effet, un grand nombre de participants aux actions SIS fréquente d'une manière ou d'une autre un CPAS. Cependant, certains bénéficiaires de CPAS ont des craintes et sont difficilement mobilisables dans les actions de groupe. C'est pourquoi cette action de concert entre les trois institutions favorise la découverte et fait naître l'engouement.

## MÉTHODOLOGIE

Les CPAS ont adressé un courrier aux personnes avec une invitation à une première réunion. Cependant, lorsque le projet a réellement démarré, la participation à celui-ci s'est faite sur base volontaire. L'équipe en inclusion a pris alors le relais en vue d'accrocher et mobiliser ce public dans une action d'inclusion qui leur était propre.

Initialement, les attentes du groupe étaient les suivantes :

- Se rencontrer régulièrement
- Créer de nouveaux liens
- Sortir de l'isolement
- Contribuer collectivement au projet et y trouver sa place
- Tendre vers le même objectif.

Après une évaluation collective, il apparaît que les membres ont appris à travailler en groupe, à s'intégrer dans un groupe, à nouer des liens avec de nouvelles personnes, à retrouver confiance en soi, à accorder sa confiance aux autres, à s'entraider, à retrouver un rythme, à avoir un rôle dans le groupe, à se sentir utile et à aller au bout d'un projet. Tout cela en s'amusant.

**En 2023, l'équipe a accompagné 9 personnes au cours de 22 sessions collectives (66 heures d'actions).**

Nbre de participants	
Anthisnes	-
Aywaille	-
Comblain-au-Pont	6
Ferrières	-
Hamoir	3
Nandrin	-
Ouffet	-
Tinlot	-
TOTAL	9

Photo ci-dessous

Coup de main au potager de Hamoir



# CAFÉ-PARTAGE

## ARTICLE 20

En collaboration avec les *Plans de Cohésion Sociale* (PCS) d'Aywaille, du Condroz et de l'Ourthe notre service mène des actions d'inclusion dans les villages de Deigné, Anthisnes, Ferrières et Tinlot. Depuis 2020, des groupes ont été constitués sur chacune de ces communes. Ils se réunissent régulièrement pour mener à bien des actions construites collectivement.

### PUBLIC CIBLE

Ces projets complètent l'offre proposée par le service en permettant à un public « hors cible » de participer à des activités d'inclusion sociale collectives. En effet, le cadre décréteil d'autres projets peut être relativement restrictif quant au public éligible. Souvent les projets s'adressent aux personnes de 18 à 67 ans qui n'ont pas d'emploi. Or, l'isolement ne touche pas que ce public, ne commence pas à l'âge adulte et ne s'arrête pas à la pension, particulièrement dans notre région rurale. De plus, un emploi (souvent à temps partiel) ne garantit plus une inclusion sociale. Si notre service a toujours accueilli chaque personne quelle que soit sa situation (même hors cadre décréteil), ce projet confère un caractère officiel à cet accueil.

Photo ci-dessous  
Activité Bingo à Tinlot



Nbre de participants	
Anthisnes	6
Aywaille	13
Comblain-au-Pont	-
Ferrières	13
Hamoir	-
Nandrin	1
Ouffet	4
Tinlot	6
<b>TOTAL</b>	<b>43</b>

### MÉTHODOLOGIE

Le *Café-partage* est avant tout un lieu convivial et réconfortant où le temps se suspend autour d'une bonne tasse de café. Il permet aux personnes faisant partie du village de rompre l'isolement et de parler de ce qui leur pose problème.

Les effets de ces diverses rencontres dépassent le temps et le sentiment de solitude. Le *Café-partage* est source d'échanges, de transmission, d'entraide, d'écoute, de réconfort et de valorisation des compétences de chacun. Il permet de développer de nouvelles solidarités au sein de la communauté et de promouvoir un réseau d'échanges et d'actions. Il offre ainsi à ces personnes l'opportunité d'élargir leur cercle social, de tisser des liens.

Afin de permettre que ces rencontres puissent être réalisées, nous mettons tout en œuvre pour favoriser l'accessibilité à ces diverses activités. À cette fin, nous travaillons en étroite collaboration avec notre réseau.

Chaque groupe décide collectivement de ce qu'il souhaite faire. Le groupe de Ferrières a mis en place des ateliers « échange de savoirs » (cuisine, nature, marche, pétanque...). Le groupe d'Aywaille s'organise autour de tables de rencontre, de conversation et d'échanges. Le groupe d'Anthisnes réalise des ateliers cuisine où chaque participant prend un rôle pour faire découvrir aux autres des recettes qui lui tiennent à cœur. Le groupe de Tinlot a développé des activités « échange de savoirs » (poterie, jeux de société, discussions, photos...).

Parallèlement, des sorties culturelles ou bien-être sont organisées en lien avec le SIS : balade pieds nus, Forestia, sortie à la mer, découvertes de musées, activités sportives et musicales, pétanque...

Enfin, en janvier 2023, ce sont des ateliers « macramé » qui se sont développés au sein du groupe de Tinlot pour permettre de tisser des liens autour de cette activité favorisant ainsi l'échange d'idées et la découverte de nouvelles techniques.

**En 2023, 43 personnes ont participé aux rencontres Café-Partage.**

Les actions	Commune où se déroule l'action	Nbre de rencontres	Nbre d'heures	Nbre moyen de participants
Café Partage PCS Condroz	Anthisnes et Tinlot	13	39	17
Café Partage PCS Ourthe	Ferrières	14	29	4
Café Partage PCS Aywaille	Aywaille	15	30	10
<b>TOTAL</b>		<b>42</b>	<b>98</b>	<b>11</b>



# CHIFFRES GLOBAUX

## INCLUSION SOCIALE

TABLEAU REPRENANT LE NOMBRE DE PERSONNES VALORISÉES EN 2023  
PAR PROJET ET PAR COMMUNE

	SIS	Passerelle (FSE)	De la bêche (FEADER)	Dynamo (FSE)	Participation citoyenne	Café Partage (Article 20)
Anthisnes	7	5	2	1	-	9
Aywaille	48	26	17	13	-	13
Comblain-au-Pont	24	10	1	5	6	-
Esneux	4	3	1	1	-	-
Ferrières	6	3	-	4	-	8
Hamoir	19	6	2	3	3	-
Nandrin	-	-	-	-	-	1
Ouffet	7	4	2	2	-	4
Sprimont	14	10	2	9	-	-
Stoumont	3	1	-	2	-	-
Tinlot	-	-	-	-	-	6
Total par projet	132	68	28	40	9	41

En fonction du projet construit avec une personne, nous pouvons la retrouver dans plusieurs axes du service d'inclusion sociale. Vous trouverez le tableau synthèse suivant où les doubles participations ont été retirées. Le service d'inclusion a accompagné **185 personnes** différentes en 2023.

	Nombre de bénéficiaires
Anthisnes	16
Aywaille	64
Comblain-au-Pont	27
Esneux	6
Ferrières	13
Hamoir	17
Nandrin	1
Ouffet	13
Sprimont	19
Stoumont	3
Tinlot	6
Total	185







Photos ci-dessus

Devantures du magasin Fanfreluche  
et du Relais du Terroir



---

## NOTRE SERVICE INITIATIVE EN ÉCONOMIE SOCIALE

---

Le service *Initiative en économie sociale* (IES) a vu le jour au sein de *La Teignouse* en 2023. La même année, celui-ci a obtenu un subventionnement dans le cadre de la programmation FSE+ 2021-2027 pour les années 2023-2025.

Le service a pour objectif la formation et l'insertion socioprofessionnelle d'un public fragilisé dans le secteur de la vente de seconde main ainsi que dans le secteur de la restauration.

Pour ce faire, nous travaillons sur 3 axes :

- L'accroche et la motivation : cet axe s'appuie sur les actions d'inclusion et travaille des objectifs tels que les habiletés sociales, la présentation de soi et la confiance en soi. Ce travail est réalisé en collaboration avec le service Inclusion sociale.
- La formation : le service propose des formations commis de salle et commis de cuisine ainsi qu'en vente de vêtements de seconde main.
- L'insertion professionnelle, le service relaie les participants qui le souhaitent vers des stages en entreprise externe (construction et consolidation du projet professionnel), la mise à l'emploi d'article 60, première expérience professionnelle pour étudiants.

### PUBLIC CIBLE

Le service IES de la Teignouse s'adresse à un public fragilisé et éloigné du marché de l'emploi. Grâce à nos formations professionnalisantes, nous offrons à toute personne âgée de 18 à 65 ans l'opportunité de découvrir et de s'intégrer dans un cadre de travail propre à nos deux projets d'économie sociale. Au sein de ces projets, nous accueillons également des bénéficiaires du revenu d'intégration sociale, mis à l'emploi par le CPAS dans le cadre d'un contrat « article 60 ».

## MÉTHODOLOGIE

*Le Relais du Terroir* est un lieu convivial destiné à valoriser le circuit court en plein centre de Comblain-au-Pont. La gestion du lieu a été confiée à La Teignouse en 2017 afin d'y développer un projet social et communautaire axé sur le bien-être, le sentiment d'utilité sociale, la reconnaissance sociale, l'intégration dans son milieu de vie, la mixité sociale et la mise en projet. Du mercredi au dimanche, le Relais propose de la petite restauration, de la soupe, des glaces, des crêpes dans une démarche de circuit court. Le mercredi matin, le groupe SIS de Comblain-au-Pont prépare de la soupe qui sera vendue le jeudi par leurs soins au sein du Relais. Les ouvertures quotidiennes sont assurées par une cuisinière détachée de la commune de Comblain-au-Pont, une travailleuse ALE et des étudiants. De plus, ce sont **3 travailleurs sous contrat « article 60 »** que nous avons accompagnés en 2023 dans leur processus de réinsertion professionnelle.

*Photos ci-dessous*

*Salle comble pour le Relais du Terroir*

*Fanfreluche* est un magasin de seconde main situé à Aywaille qui fonctionne sur le principe du troc. Il a pour objectif de favoriser la mise en projet d'un public fragilisé s'inscrivant dans une dynamique d'insertion sociale et de proposer à la population d'Aywaille une alternative sociale et solidaire lui permettant d'acquérir des vêtements et du matériel de puériculture de seconde main. Le magasin ouvre 5 jours par semaine du mardi au samedi. En 2023 **5 travailleurs sous contrat « article 60 »** ont pris part au processus de réinsertion. Fanfreluche accueille également des actions dans le cadre du groupe SIS Aywaille. Depuis 2022, nous participons aux mercredis du vêtement dans le cadre du développement de la filière du « seconde main » à Comblain-au-Pont. Le CPAS de Comblain-au-Pont met à disposition un tiers-lieu, l'ancienne gare du Vicinal, aux associations de la région actives dans l'économie sociale. Le groupe SIS d'Aywaille a décidé de se mobiliser deux mercredis par mois pour accueillir au Vicinal les personnes qui souhaitent donner leurs vêtements dont ils ne se vêtent plus. Cette transformation, qui se poursuit en 2023, nous offre une meilleure visibilité et une nouvelle identité. Elle s'inscrit dans notre volonté d'accroître le professionnalisme du magasin et d'améliorer les conditions d'accueil des stagiaires.







## FORMATIONS

La subvention accordée par le FSE+ permet le financement de deux nouvelles formations professionnalisantes :

- Commis de salle - Commis de cuisine
- Découverte et vente textile seconde main

**La première** se déroule au *Relais du Terroir* (restaurant proposant des menus à base de produits locaux) et dans la cuisine de l'école primaire de Saint-Joseph de Comblain-au-Pont. Depuis le mois de septembre, l'équipe qui est en formation prépare les repas tous les vendredis. Il s'agit d'une formation "commis de cuisine" et "commis de salle" avec une attention particulière portée aux producteurs locaux et au circuit court.

**La seconde** se déroule à Fanfreluche (Magasin de seconde main sur la commune d'Aywaille). Elle tourne autour de la thématique de la "réutilisation" c'est à dire de la revalorisation (récupération, réparation, nettoyage...) de vêtements de seconde main et de sa vente.

L'objectif de ces deux formations vise avant tout l'insertion socioprofessionnelle du stagiaire par l'acquisition de connaissances, de compétences et de comportements, nécessaires à son insertion directe ou indirecte sur le marché de l'emploi, à son émancipation sociale et à son développement personnel dans le respect du principe de non-discrimination, de

promotion de l'égalité des chances face à l'emploi et la formation. De manière plus précise, notre objectif spécifique vise l'apprentissage théorique et pratique des techniques et de l'utilisation du matériel propre aux métiers de commis de salle, commis de cuisine (pour la formation attachée au Relais) ou de la mise en valeur, de la réparation et de la mise en vente de matériel de réutilisation (pour la formation attachée à Fanfreluche) afin de donner une approche réaliste du secteur et des métiers possibles, en vue de définir un projet professionnel et de le concrétiser.

Outre l'apport technique amené par ces formations, celles-ci ont avant tout une vocation axée sur les objectifs suivants : la motivation, les habiletés sociales, la prise de confiance en soi et la reconstruction d'un projet professionnel.

Les formations	Nbre de personnes
Formation commis de salle / commis de cuisine	25
Formation vente de vêtements de seconde main	17

	Nbre de participants
Anthisnes	4
Aywaille	29
Comblain-au-Pont	6
Esneux	-
Ferrières	1
Hamoir	3
Nandrin	-
Ouffet	-
Sprimont	6
Stoumont	-
Tinlot	-
Autre	-
<b>TOTAL</b>	<b>49</b>





---

## NOS SERVICES LOGEMENT

---

*En 2020, La Teignouse a développé un service Logement pour répondre à des demandes grandissantes liées au logement comme facteur de précarité. Pour ce faire, nous bénéficions d'un agrément de la Région Wallonne en tant qu'Association de Promotion du Logement (APL) et d'une subvention « Atelier de sensibilisation à la gestion durable des logements ».*

Ces deux financements nous permettent d'agir sur deux axes de travail :

- **Axe 1** : un accompagnement psychosocial, technique et juridique qui se distingue en deux méthodes :  
*L'accompagnement intensif* : Celui-ci s'inscrit dans le temps avec un accompagnement régulier  
*L'accompagnement non-intensif* : Concerne les demandes très précises. 1 à 3 rencontres suffisent pour répondre aux attentes des personnes.
- **Axe 2** : des ateliers logement. Il s'agit de proposer aux personnes rencontrées de participer à des ateliers collectifs permet de renforcer et de compléter l'accompagnement individuel. L'objectif principal est de créer un esprit et une dynamique de groupe afin de construire ensemble un projet. Pour ce faire nous organisons des ateliers de sensibilisation pour une gestion durable de son logement ainsi que des ateliers de rénovation de meubles.

### PUBLIC CIBLE

Théoriquement, le service *Logement* s'adresse aux locataires et aux propriétaires qui rencontrent des difficultés dans leur logement. Dans les faits, notre service accueille des personnes qui ne savent pas et qui ne peuvent pas s'adresser à un autre service. Les exigences du cadre des services plus traditionnels (aussi large soit-il) représentent autant de freins à l'accès des publics les plus précarisés à un logement salubre et durable. De plus en plus de ménages glissent vers la précarité, voire vers la grande précarité. Aujourd'hui, les ménages qui ont des revenus juste au-dessus des maximas permettant d'accéder à des aides spécifiques se retrouvent dans des situations de plus en plus difficiles à gérer.



## MÉTHODOLOGIE

Les problèmes liés au logement ont un impact néfaste sur la totalité des aspects de la vie. Par leur caractère très insécurisant, ils empêchent les personnes de mettre de l'énergie sur d'autres projets.

Les méthodologies développées dans le cadre de notre service sont construites pour répondre aux besoins des personnes accompagnées. D'une manière générale, l'équipe *Logement* lutte contre l'exclusion sociale en accordant du temps à des personnes qu'aucun autre service n'arrive à accrocher. Concrètement, avec du temps et de la patience, nous allons construire une relation de confiance. Pour ce faire, nous accueillons les personnes telles qu'elles sont, dans un moment de vie particulier, avec leurs compétences et leurs difficultés. Nous allons nous adapter à tous ces éléments pour leur accorder une bouffée d'oxygène. Aussi, l'autonomie n'est pas le premier objectif que nous allons travailler. Il n'est pas rare que nous prenions les personnes « par la main » pour les accompagner ou pour effectuer des démarches de remise en ordre administrative. Cette manière de faire permet de travailler concrètement sur l'égalité des chances et de se diriger progressivement vers une intégration durable et respectueuse du bien-être de chacun.

Si l'autonomie n'est pas notre priorité, nous travaillons la responsabilité des personnes accompagnées. Systématiquement, nous apportons toute l'information aux gens pour qu'ils fassent des

choix éclairés. Nous souhaitons amener chacun à prendre des décisions en connaissant les conséquences possibles de celles-ci. Conséquemment, nous ne réalisons jamais de démarche contre l'avis de la personne. Cependant, nous proposons des pistes de solution qui n'ont pas été explorées. C'est pourquoi il est important de faire une photographie de chaque situation dans sa globalité. Dès lors, nous ne nous rendons pas responsables des situations, mais permettons aux personnes accompagnées de reprendre les rênes de leur vie.

En 2023, nous avons vu le nombre de demande liée à la problématique du sans-abrisme augmenter. Afin de pouvoir palier à cette augmentation et le manque de solutions, nous souhaitons solliciter les Communes et CPAS partenaires et avoir une réflexion commune autour de cette problématique et surtout du manque de solutions existantes sur la zone d'action.

Les ateliers collectifs soutiennent et complètent le suivi individuel. Les thématiques abordées lors des activités de groupe dépendent des demandes individuelles. L'intervenant social prend une position particulière dans le groupe. Il est le garant de la dynamique de groupe, il s'inquiète de la place qu'y prend chaque participant, il fait en sorte que les compétences et que les connaissances de chacun puissent être mises en avant, partagées et valorisées collectivement. Quand les besoins individuels sont rencontrés, l'animateur peut s'atteler à construire une identité de groupe dans lequel chaque membre a un rôle valorisant. Globalement, les participants ont besoin d'être accueillis, écoutés, accompagnés, mais aussi de rencontrer d'autres personnes, de faire partie d'un



groupe et de faire partie de projets collectifs. Tout cela permet d'améliorer sa confiance en soi, sa capacité à agir et à transformer sa réalité. Aujourd'hui, plusieurs groupes sont créés. Nous avons travaillé sur leur identité propre.

En 2023, nous avons également eu la possibilité d'intégrer un projet de « Tiers-Lieu », *le vicinal*, sur la Commune de Comblain-Au-Pont. Un Tiers-Lieu est un espace ouvert où des citoyens d'une commune peuvent se réunir, travailler, s'approprier des savoirs et/ou des compétences. Le but est de conscientiser le public sur notre manière de consommer, notamment l'énergie, et d'y apporter un changement dans le but d'une meilleure gestion des ressources. Au sein de ce Tiers-Lieu, nous avons proposé la mise en place d'un atelier meuble. Les ateliers de rénovation de meuble du vicinal de Comblain-au-Pont ont pour objectif d'ouvrir un espace de travail partagé où chacun est libre de travailler à son rythme et selon ses envies.

Au travers du travail fourni, des valeurs d'entraide, de partage et de solidarité émergent au sein du groupe.

Notre méthodologie est dans un premier temps basé sur les besoins individuels de chaque personne.

ACTIONS

Accompagnement psychosocial, technique et juridique

Les principales demandes dans le cadre de l'axe 1 concernent les démarches administratives, la recherche de logement et l'aide au niveau de la gestion du logement. Si les demandes semblent similaires, les situations ne le sont jamais. Une recherche de logement n'est pas l'autre. Il n'y a pas de demande simple. Notre équipe sociale ne tire jamais de conclusion hâtive et ne propose jamais de solution toute faite. Lorsqu'une demande nous parvient (souvent via le relais d'un partenaire), nous prenons le temps d'analyser la situation dans sa globalité : quel est le degré d'urgence de la demande ? de combien de temps disposons-nous ? quelles sont les ressources de la personne que nous pourrions mobiliser ? identifions-nous des problèmes connexes ? quels services gravitent dans la situation ? de quelles informations dispose la personne ? quelle est son histoire, ses valeurs, son parcours, son rapport aux services sociaux, sa manière de parler, de se présenter ? quelles sont les solutions éventuelles qui ont déjà été mises en place ?... Des réponses à ces questions va dépendre notre action.

Comme expliqué précédemment, il n'est pas rare que notre intervention dans ce cadre soit une porte d'entrée pour un accompagnement à plus long terme. En répondant à une demande particulière, nos travailleurs mettent souvent en lumière des difficultés ou des problématiques plus larges. Dès lors, il arrive régulièrement que des personnes prennent contact avec notre service dans le cadre de l'axe 2, puis glissent progressivement vers l'axe 1, en fonction de la demande.

Objet des demandes	Nbre d'interventions
Accompagnement Post-carcéral	3
Accompagnement Propriétaire	7
Bail	6
Démarches Administratives	68
Déménagement	21
Energie	19
Expulsions	7
Factures	10
Gestion du logement	26
Humidité	4
Inscriptions OAS/AIS	13
Recherche logement	41
Relais vers Partenaire	3
Suivi individuel	251
Suivi individuel SDF	83
TOTAL	562

En 2023, l'équipe a accompagné 118 personnes pour un total de 2225h.

Ce chiffre comprend les personnes sous conventions et hors conventions d'accompagnement.

	Nbre de personnes
Anthismes	1
Aywaille	57
Comblain-au-Pont	6
Esneux	7
Ferrières	7
Hamoir	13
Nandrin	1
Ouffet	3
Sprimont	10
Stoumont	1
Tinlot	2
Hors Zone	10
TOTAL	118

Photo en bas  
Atelier restauration de meuble à Comblain.



Nous avons choisi de vous expliquer les spécificités d'un accompagnement *Logement* à travers un exemple parlant :

*Catherine est une dame de 55 ans que j'ai rencontrée dans le cadre de nos missions post-inondations. Elle nous est relayée par la Croix-Rouge. Elle est en état de choc, isolée, malade et à bout physiquement et mentalement. Elle dit ne plus vouloir ouvrir la porte à personne, ne plus s'alimenter et se laisser dépérir.*

*Le travail d'accroche n'est pas évident. Il faut établir un lien. Celui-ci est effectué en me montrant disponible et en répondant à ses premières demandes. Celles-ci peuvent paraître « hors cadre » mais le fait d'y répondre favorise la création de la relation de confiance.*

*Je me montre présent et disponible pour l'aider à vider et nettoyer son logement.*

*Complètement dépassée par l'ampleur des démarches, elle ne sait pas par où commencer. Dans un premier temps, je l'accompagne au niveau de son dossier d'assurance concernant le sinistre.*

*Quelques semaines plus tard, des tensions sont nées avec son propriétaire. Elle estime que celui-ci ne fait rien pour lui garantir un minimum de dignité dans son logement (pas de chauffage, humidité, champignons...). Nous l'accompagnons et jouons le rôle de médiateur. Nous parvenons à trouver un accord afin qu'une solution de chauffage ainsi qu'un déshumidificateur soient rapidement installés.*

*Catherine reçoit son renon de la part du propriétaire. Elle explique ne pas être en état d'assumer les recherches et l'éventualité d'un déménagement. Elle ne maîtrise pas du tout les outils informatiques permettant d'accéder à l'information. Je lui mets un ordinateur à disposition et prend le temps de lui montrer comment et où chercher. Je l'accompagne lors de ses recherches et visites. Le but étant de la maintenir en projet afin d'éviter l'urgence. Nous procédons à son inscription auprès de la SLSP (Société de Logement de Service Public) et l'AIS (Agence Immobilière Sociale). Catherine estime être lésée par rapport à son propriétaire qui lui réclame des frais qu'elle dit ne pas être à sa charge. Elle souhaite aller à la Justice de Paix mais ne sait pas comment s'y prendre. Je l'accompagne à monter son dossier de demande d'avocat pro-deo et me rend, avec elle, aux différents rendez-vous.*

*Catherine est atteinte d'un cancer. Elle m'explique avoir arrêté son processus de soin. Elle se sent dépassée et ne sait plus où donner de la tête. L'énergie qu'elle estime devoir mettre à se soigner est l'énergie qu'elle ne sait pas mettre dans ses autres démarches. Dans sa situation, tout est prioritaire. Le travail effectué c'est de lui maintenir la tête hors de l'eau. De l'accompagner à prioriser, de mettre les choses en place et de pointer le résultat afin de la maintenir en action.*

*Le fait qu'elle stoppe son processus de soin reste un point inquiétant dans mon accompagnement. Je lui propose de prendre contact, ensemble, avec son médecin traitant. C'est une personne de confiance pour elle. A ce stade, elle refuse que nous fassions cette démarche. Ayant également conscience de la détresse psychologique dans laquelle elle se trouve et ayant conscience des limites de mon accompagnement, je lui propose de la mettre en lien avec un psychologue. Cette proposition est aussi refusée. A travers ces démarches, je cherche à activer le réseau de partenaires et relayer vers les personnes et/ou services compétents.*

*Nous accompagnons Catherine dans sa recherche d'un nouveau logement. Nous l'aidons dans la préparation du déménagement. De l'anticipation, en passant par la préparation, à la concrétisation de celui-ci, notre rôle est un soutien moral, technique et logistique.*

*Après son emménagement, nous l'accompagnons dans les démarches liées à son changement d'adresse, à la contraction de ses nouveaux contrats fournisseurs et reprise des compteurs. Le lien de confiance est suffisamment établi pour ré-aborder la question des soins. Elle accepte que nous prenions contact avec son médecin traitant afin de refaire le point et de voir la suite à donner. Nous l'accompagnons par la suite, et à sa demande, à certains de ses rendez-vous au Sart Tilman.*

*A ce jour, Catherine est toujours accompagnée par le service. Elle verbalise avoir besoin de maintenir un lien régulier et d'un accompagnement dans la gestion du quotidien.*

Dans cette situation, la porte d'entrée est directement liée à la thématique du logement. Cependant, au fur et à mesure de l'accompagnement, nous voyons émaner et graviter une multitude de problématiques qui ne sont pas spécialement en lien avec la demande initiale. Le fait d'avoir pu les mettre en lumière et y travailler sont indissociables du lien de confiance ainsi que de la relation au préalable établis. Cet exemple est assez représentatif de la polyvalence et de la diversité de l'accompagnement que le service Logement va proposer.



Ateliers collectifs

Comme dit précédemment, nous avons été sollicité au cours de l'année 2023 afin d'intégrer un projet de type « Tiers-lieu », porté par le CPAS de Comblain-au-Pont. Dans ce cadre, nous avons été amenés au cours de l'année à réaliser des animations et des ateliers une fois par semaine : sur la place de chacun dans un groupe et sur les échanges interpersonnels.

Parallèlement, le nouvel intervenant est passé régulièrement dans les différents groupes SIS afin d'y rencontrer les participants, d'échanger avec eux sur leurs besoins et leurs envies, d'observer la méthodologie utilisée par ses collègues et de devenir un visage connu parmi les travailleurs de l'ASBL.

En 2023, nous avons également été de nouveau sollicité par la commune d'Hamoir afin de répondre à une demande plus spéci-

fique : mettre en place des animations autour de la thématique de l'utilisation rationnelle de l'énergie.

Nous avons également été sollicité par la commune d'Ouffet et nos collègues du Service Inclusion afin de proposer une animation autour de la thématique de la gestion quotidienne du logement et du bien-être dans celui-ci.

Nom du module	Nbre de rencontres	Nbre d'heures	Nbre moyen de participants
Facture énergétique	4	12	4
Comportement URE	6	18	4
Droit et Devoir en tant que locataire	5	16	6
Aide et prime pour mon logement	5	15	5
Bien-être dans mon logement	5	15	5
Petit travaux économiseur	3	9	6
Salubrité	3	9	4
Gestion quotidienne de son logement	9	28	5
Contrat fournisseur	4	12	6
Eménagement / Déménagement	3	9	7
Atelier meuble	16	79	6
Accroche	6	28	4
TOTAL	69	250	6



	Nbre de personnes
Anthisnes	1
Aywaille	12
Comblain-au-Pont	6
Esneux	1
Ferrières	3
Hamoir	6
Nandrin	-
Ouffet	4
Sprimont	3
Stoumont	-
Tinlot	-
Hors Zone	3
TOTAL	39

*Photo page de gauche*

*Atelier logement*






---

## NOS SERVICES

### FORMATION

---

*Photos ci-dessus*

*Formation continues  
à Chaudfontaine*

Le service *Formation* a vu le jour au sein de *La Teignouse* en 2003.

*Il a pour mission de former toute personne en charge d'enfants dans le cadre de l'Accueil Temps Libre : accueil extra-scolaire, école de devoirs ou plaines de vacances.*

Ce service est agréé par le gouvernement de la Fédération Wallonie-Bruxelles en tant qu'opérateur de formation pour les professionnels de l'accueil temps libre du secteur 3 - 12 ans. Cet agrément permet le dépôt d'une demande de subvention annuelle déterminée en fonction de priorités annuelles établies par l'ONE. En 2021, l'agrément a été renouvelé pour une période de cinq ans.

Le service propose des **formations de base** et des **formations continues** pour les professionnels de l'accueil temps libre - secteur 3-12 ans. Les formations peuvent être commandées par les communes, les coordinateurs de l'accueil temps libre, les responsables de projets, les échevins ou les responsables d'équipes. L'inscription individuelle est également possible. La plupart des formations se déroulent de manière décentralisée. Elles sont dites « nomades ». Ceci permet d'aller à la rencontre du public au plus près de ses réalités de terrain et garantit une accessibilité des formations à tous.

Ces formations sont un enjeu en terme d'inclusion sociale, de prévention et d'accueil de la diversité. En effet, les professionnels de l'accueil temps libre ont un impact réel dans l'éducation des enfants, au même titre que les autres adultes (parents, enseignants, éducateurs, etc.). Il convient donc que ces personnes soient formées pour offrir un accompagnement de qualité et transmettre des valeurs positives aux enfants. De plus, ces formations jouent un rôle important dans la reconnaissance de ces métiers souvent peu valorisés. Elles permettent aux participants d'acquérir de nouvelles compétences, de renforcer leur confiance en eux et de faire évoluer le sens qu'ils donnent à leur travail : ils passent d'une posture de « gardienne » à une posture « d'accueillante extra-scolaire ».



*Photos ci-dessus*

*Remise d'attestation de  
formations de base à Malmedy*

## **PUBLIC CIBLE**

Les formations s'adressent à toute personne en charge d'enfants dans le cadre de l'Accueil Temps Libre : ATL – Extrascolaire. Elles sont également proposées à d'autres publics notamment EDD, Plaines de vacances, selon la demande, les thématiques et leur adéquation avec les compétences du service.

## **MÉTHODOLOGIE**

Depuis 2003, nous avons développé une méthodologie et une pédagogie directement liées à nos objectifs :

- Permettre aux participants d'acquérir une véritable identité professionnelle
- Permettre aux participants de concrétiser des savoirs, des savoir-faire et savoir-être essentiels pour l'accueil et l'animation d'enfants
- Améliorer les conditions d'accueil des enfants
- Répondre aux besoins et aux attentes des participants (exprimés avant ou durant la formation)
- Répondre aux objectifs du décret ATL
- Valoriser les compétences de chaque participant à travers un échange de savoirs
- Permettre à chacun de prendre conscience de sa capacité d'apprentissage et d'évolution.

Toutes nos formations se structurent en quatre temps. Tout d'abord, nous abordons avec les participants leurs représentations et leur vécu par rapport à la thématique du module. Cela a pour but de permettre à chacun d'exprimer sa réalité de terrain et d'en prendre pleinement conscience afin de prendre du recul par rapport à sa pratique professionnelle. Ensuite, le formateur apporte un point de vue théorique et technique à la thématique. Cet apport s'articule autour des échanges précédents et permet de rebondir sur les expériences de tous. Dans un troisième temps, les participants sélectionnent une action ou un projet concret à réaliser individuellement ou en groupe. Celui-ci sera une mise en œuvre des apports théoriques et techniques nuancée par les réalités de terrain de chacun. Pour finir, plusieurs temps d'évaluation sont prévus. Chaque participant va s'autoévaluer par rapport à son projet, à ses apprentissages et à l'évolution de sa pratique professionnelle. Les groupes entre eux vont apporter leur point de vue sur les différents projets de chacun. L'animateur évalue avec les participants leur parcours.

Notre méthodologie se base sur le développement du pouvoir d'agir de chaque participant. Ainsi le formateur adopte une position de partenaire plutôt que d'expert au sein des modules en instaurant un cadre bienveillant et sécurisant afin de favoriser la création d'une relation de confiance entre tous les membres du groupe (participants et formateurs). Un levier majeur en formation est de partir des compétences de chacun plutôt que de pointer les manques. Nous sommes donc particulièrement attentifs à mettre

en évidence l'expérience déjà acquise et l'apprentissage par les pairs. Le partage d'expériences, qui pourraient même paraître anodines, permet à chacun d'adopter un autre point de vue sur ses propres pratiques et réalités de terrain. Ces partages peuvent nourrir les réflexions sur les thématiques abordées : le contenu de la formation prend alors un écho plus personnel pour les participants et chacun peut se sentir écouté, valorisé et reconnu pour ses compétences. L'art du formateur est alors de faire émerger les demandes, attentes, besoins et représentations, de parfois bousculer les certitudes, et d'adapter sa formation à ceux-ci en vue de les faire évoluer. Dès lors, les participants prennent une part active dans la formation rendant les apprentissages plus durables car répondant mieux à leurs besoins.

Cette approche méthodologique nous permet suffisamment de structure pour développer des canevas solides et suffisamment de souplesse pour pouvoir nous adapter aux différents publics. Par ailleurs, nous faisons des liens entre pratique et théorie. La théorie doit être au service de la pratique et la pratique doit être questionnée et modifiée grâce aux échanges et aux apports théoriques. Cette méthode de travail doit être vue comme une expérimentation en soi. Notre objectif est qu'elle induise chez les participants un positionnement et un comportement similaires dans leur pratique professionnelle.

## FORMATION DE BASE

La formation de base est construite en fonction des besoins des travailleurs de terrain. Elle répond aux exigences du décret, couvrant 100h réparties en plusieurs modules pour permettre d'aborder l'ensemble des axes du programme.

Les jours de formations sont répartis de la manière suivante :

- FB-1 - Moi animateur face à l'enfant, son besoin, son développement - 2j
- FB-2 - Jouer et coopérer - 2j ½
- FB-3 - La communication au cœur de nos pratiques - 3 j
- FB-4 - Techniques créatives - 2j ½
- FB-5 - Des repères et des limites pour le respect de chacun - 2j
- FB-6 - Imaginer et concrétiser un projet - 1j ½
- FB-7 - La sécurité : Repérer - Prévenir - Agir - 2 j
- FB-8 - Evaluation : techniques d'évaluation et bilan de la formation de base - 1j ½

Formation nécessaire pour pouvoir exercer en qualité d'accueillant temps libre pour les personnes n'ayant pas un titre pédagogique, elle doit être suivie avant l'entrée en fonction ou endéans les 3 ans de l'engagement. Elle est également ouverte aux animateurs du secteur 3-12 ans (dont EDD et Centre de vacances). Selon les recommandations faites par l'ONE, les modules FB3 et FB6 sont également ouverts aux responsables de projets et le module FB5 aux professionnels des Services d'Accueil Spécialisés de la Petite Enfance (SASPE).

Les modules peuvent également être proposés en formation continues comme approfondissement, selon les demandes et les besoins exprimés.

Bien plus qu'une obligation administrative, la formation de base participe généralement au développement personnel, à la mobilisation des participants et à l'amélioration des pratiques au bénéfice du bien-être des enfants. Elle favorise ainsi un meilleur positionnement professionnel et la construction d'une identité professionnelle.

## FORMATIONS CONTINUES

Les formations continues sont proposées aux professionnels de l'Accueil Temps Libre qui ont déjà suivi la formation de base ou qui ont un diplôme équivalent. Elles sont déclinées en plusieurs modules selon les thématiques et constituent un renouvellement des acquis et des connaissances pour les accueillants (approfondissement des thématiques, découvertes de nouveaux outils, prise de recul par rapport à ses pratiques, découvertes de nouveaux points de vue, expérimentation de nouvelles techniques, etc.). Elles sont également une manière de répondre aux obligations de formation continue qui incombent à l'exercice de ces fonctions.

Les formations continues bien que très accessibles sont proposées à un niveau approfondissement : les modules plus « techniques » étant abordés de manière à alimenter la réflexion et la réflexivité et inversement, les modules plus « théoriques » sont conçus pour permettre des applications pratiques.

Les thématiques disponibles sont :

- FC.15 - Cris, colère et pleurs : les interpréter, y faire face - 2j
- FC.16 - Prévenir la violence - 2j
- FC.17 - Faisons notre cirque! Découverte de techniques de cirque à la portée de tou-te-s - 3j
- FC.19 - Jeux et activités pour les plus petits : 2,5 - 6 ans - 2j
- FC.20 - Comment gérer ma relation aux parents ? - 2j
- FC.26 - On peut beaucoup avec trois fois rien - 1j
- FC.27 - Ensemble visons des lieux d'accueil plus inclusifs - 3j
- FC.29 - Filles-garçons, quand les stéréotypes de genre s'invitent dans nos accueils - 2j
- FC.30-1 - Une histoire de... livres pour enfants - 3j
- FC.30-2 - Une histoire de... contes - 2j
- FC.30-3a - Une histoire de... marionnettes au bout des doigts - 2j
- FC.30-3b - Une histoire de... mimes et jeux scéniques - 3j
- FC.31 - L'estime de soi : Pourquoi et comment la développer avec l'enfant ? - 2j
- FC.32 - Les grands jeux : quelle richesse ! - 3j

Si l'ensemble des modules sont agréés, ceux qui sont subventionnés varient d'une année à l'autre en fonction des décisions prises par le jury de l'ONE.



## ACTIONS

En 2023, la modification des congés scolaires a eu un impact important sur l'organisation pratique des formations ainsi que la reconnaissance portée aux participants. Si pour les opérateurs d'accueil, ce changement est synonyme de solution avec une formation en dehors de la présence des enfants, les participants sont invisibilisés auprès des collègues, des parents et des enfants et vivent une inégalité pour les congés que le reste du milieu pédagogique. Nous avons décidé de proposer, durant les congés scolaires, uniquement des formations continues de trois jours maximum par groupe, afin de satisfaire tous les intérêts. Les 100 heures de la formation de base ne seront donc pas organisées pendant ces périodes, sauf un ou deux jours au maximum, mais plutôt de manière hebdomadaire, toujours le même jour de la semaine.

### FORMATIONS CONTINUES

Fomations continues	Nbre de jours	Nbre d'heures	Nbre de participants	Thématique
Nandrin	2	13	13	<i>Des repères et des limites pour le respect de chacun.e</i>
Flémalle	2	13	13	<i>Prévenir la violence</i>
Sprimont	2	13	16	<i>Prévenir la violence</i>
Bruxelles	2	13	10	<i>Cris, colère et pleurs : les interpréter, y faire face</i>
La Louvière	2	13	13	<i>Cris, colère et pleurs : les interpréter, y faire face</i>
Eben-Emael	2	13	13	<i>Cris, colère et pleurs : les interpréter, y faire face</i>
Ohey	2	13	12	<i>Cris, colère et pleurs : les interpréter, y faire face</i>
Durbuy	2	13	17	<i>Comment gérer ma relation aux parents ?</i>
Neupré	2	13	16	<i>Comment gérer ma relation aux parents ?</i>
Mont-sur-Marchienne	3	19,5	16	<i>Ensemble visons des lieux d'accueil plus inclusifs</i>
Esneux	3	19,5	17	<i>Ensemble visons des lieux d'accueil plus inclusifs</i>
Eben-Emael	2	13	14	<i>L'estime de soi. Pourquoi et comment la développer avec l'enfant ?</i>
Villers-le-Bouillet	2	13	16	<i>L'estime de soi. Pourquoi et comment la développer avec l'enfant ?</i>
Herstal	2	13	16	<i>Jeux et activités pour les plus petits : 2,5 - 6 ans</i>
Waremmes	2	13	12	<i>Jeux et activités pour les plus petits : 2,5 - 6 ans</i>
Bruxelles	2	13	11	<i>Jeux et activités pour les plus petits : 2,5 - 6 ans</i>
Gedinne	3	19,5	12	<i>Une histoire de ... livres pour enfants. Découvrir leur richesse et les exploiter.</i>
Walcourt	2	13	13	<i>Une histoire de ... marionnettes au bout des doigts.</i>
Walcourt	3	19,5	14	<i>Faisons notre cirque ! Découverte de techniques de cirque à la portée de tou.te.s</i>
Stoumont	3	19,5	13	<i>Faisons notre cirque ! Découverte de techniques de cirque à la portée de tou.te.s</i>
Pont-à-Celles	1	6,5	15	<i>On peut beaucoup avec trois fois rien !</i>
Esneux	3	19,5	16	<i>Les grands jeux : quelle richesse !</i>
<b>TOTAL</b>	<b>49 jours</b>	<b>318,5 heures</b>	<b>308 participants</b>	

**Au total, pour l'ensemble des formations de base et continues, nous dénombrons 111 jours durant lesquels nous avons rencontrés 388 participants.**

### FORMATIONS DE BASE

Fomations de base	Nbre de jours	Nbre d'heures	Nbre de participants
Fosses-la-Ville	17	110,5	7
Chaudfontaine	12	78	14
Malmedy	7	45,5	14
Aywaille 22-23	12	78	14
Aywaille 23-24	7	45,5	16
Florenville	7	45,5	15
<b>TOTAL</b>	<b>62 jours</b>	<b>403 heures</b>	<b>80 participants</b>

### PROVENANCE DES PARTICIPANTS PAR COMMUNE

Communes	Continues	Base	Total
Anthisnes	1	1	2
Aywaille	3	5	8
Comblain-au-Pont	3	2	5
Esneux	21	3	24
Ferrières	-	3	3
Hamoir	1	4	5
Nandrin	8	-	8
Ouffet	-	-	-
Sprimont	16	4	20
Stoumont	19	1-	20
Tinlot	1	-	1

## GROUPE FACEBOOK

Le service a créé un groupe Facebook qui compte 300 membres « La Teignouse Formation ». Ce groupe est complémentaire au service Formation de *La Teignouse asbl*. Il est un lieu d'échange entre professionnels de l'enfance. Il se veut unificateur et fédérateur. Il est animé par les membres de l'équipe et régulièrement alimenté par les membres du groupe. Les retours de formations, partage d'articles, informations professionnelles, témoignages et les discussions autour de thèmes de fond permettent à tous d'agrémenter son bagage professionnel. C'est une continuité des formations que nous donnons.

## PARTENARIAT ET IMPLICATION DANS DES GROUPES DE TRAVAIL

Nous poursuivons notre implication dans divers partenariats et groupes de travail ce qui a pour avantages de :

- Faire un lien effectif entre le terrain et les organes décisionnels ou organisationnels
- Permettre ainsi une évolution positive d'un secteur
- Se tenir au courant des résultats de différents travaux et recherches le concernant
- Pouvoir répercuter ceux-ci auprès de nos participants, partenaires et collègues.

Poursuite également de notre partenariat avec la Promotion Sociale, permettant :

- La cohérence de contenus dispensés
- L'accessibilité pour les personnes à la formation
- La reconnaissance mutuelle qui permet de valoriser la formation de base suivie dans une structure par l'autre structure si une suite est envisagée par les participants (Formation auxiliaire de l'enfance à la Promotion Sociale et Formations continues à *La Teignouse*).

Enfin, nous avons été sélectionnés pour représenter la composante « opérateurs de formation » à la Commission Transversale Mixte qui est chargée de réformer l'accueil temps libre. Cette réforme est en lien avec la réforme de l'enseignement (et des rythmes scolaires, notamment). La commission regroupe deux cabinets ministériels : l'enseignement et l'enfance. L'objectif de cette commission est d'harmoniser les différents décrets ATL (accueils extrascolaire, centres de vacances et écoles de devoirs). Les enjeux pour le secteur sont nombreux. Nous pouvons citer notamment : la professionnalisation du personnel de l'accueil temps libre, l'harmonisation des titres et des fonctions dans l'accueil temps libre, l'amélioration de la qualité, des conditions et de l'accessibilité de l'accueil temps libre, etc.



*Photo page de gauche*

*L'équipe du service Formation  
dans le cadre de la mobilisation Extrascool  
pour la journée internationale de l'Education*





*Photo en haut*

*Sensibilisation durant le  
Feel Good Festival d'Aywaïlle*



*Photo en bas*

*Semaine du permis de conduire  
à Hamoir*

---

## NOS SERVICES

### ESPACE FUTÉ

---

*Espace futé est un ensemble d'actions collectives visant à la réduction des risques par la prévention et la promotion du bien-être dans les lieux propices aux consommations : événements festifs, clubs sportifs, cafés, mouvements de jeunesse, commerces, établissements scolaires, quartiers, structures d'accueil et d'hébergement, maisons de jeunes, internats, centre Croix-Rouge d'accueil pour demandeurs d'asile...*

Espace futé se décline en plusieurs labels et projets qui répondent aux besoins identifiés en fonction des milieux de vie, du public-cible et des problématiques rencontrées. Le service est ainsi amené à agir et à s'adapter aux contextes propres aux différents lieux. La mission du service est de sensibiliser dans différents lieux de vie sur des thématiques en lien avec la consommation.



Photo en haut : Sensibilisation Festifuté au bal des Tinlotois

## CONTEXTE

Les actions collectives de prévention et de réduction des risques *Espace Futé* de *La Teignouse ASBL* sont reconnues dans le cadre d'un agrément région wallonne octroyé au service *Assuétudes* de l'asbl en tant que service d'aide et de soins spécialisé en assuétudes. En outre, les actions de prévention *Espace Futé* sont également développées dans le cadre des PSSP (Plans Stratégiques de Sécurité et de Prévention) dont les communes porteuses sont : Aywaille pour la ZP SECOVA (Aywaille, Esneux, Sprimont) et Comblain-au-Pont pour la ZP Condroz (Comblain-au-Pont, Ferrières, Hamoir, Ouffet, Tinlot, Nandrin, Anthisnes).

## PUBLIC CIBLE

Le public visé par le service *Espace futé* est principalement composé de jeunes consommateurs (à risque ou non) ou de consommateurs potentiels de produits psychoactifs tels que : alcool, tabac, drogues, médicaments, jeux vidéo, jeux d'argent, écrans. Si l'équipe sociale travaille auprès des jeunes consommateurs, elle veille également à ne pas faire peser l'entière responsabilité de la prévention sur leurs épaules et y associe les adultes. Ceux qui en retirent un produit financier (commerces, organisateurs d'événements, tenanciers...), mais également les professionnels au contact des jeunes souhaitant en apprendre davantage en matière de consommation et d'assuétudes (éducateurs, enseignants...).

## MÉTHODOLOGIE

- Informer et sensibiliser aux risques liés aux consommations (santé, bien-être et sécurité routière)
- Promouvoir les conso' responsables
- Accompagner les professionnels dans la mise en place de mesures de réduction des risques
- Relayer les personnes vers des services d'accompagnement
- Mener des actions en adéquation avec les besoins de chacun
- Minimiser les nuisances publiques liées aux consommations.

## ACTIONS

Afin de mener à bien les objectifs décrits ci-dessus, l'équipe *Espace futé* va à la rencontre des jeunes directement là où ceux-ci consomment.

## FESTI FUTÉ

CONSOMMATION EN SOIRÉE

En 2023, les intervenants *Espace futé* ont été présents dans 16 événements festifs de la région :

- Le bal rhétos de St-Raph à Aywaille
- Le bal rhétos de St-Roch à Ferrières
- Le grand feu des Scouts de Remouchamps
- Le grand feu des Scouts d'Aywaille
- Le Feel Good Festival d'Aywaille
- Le Sprimoonday à Sprimont
- Le bal de promo de l'Athénée Royal d'Esneux
- Les 5 jours F'Art de Louveigné
- Le bal de Dolembreux
- Le bal des jeunes des Aqualiennes à Aywaille
- La soirée année 80/90 des Aqualiennes
- L'Esneux Street Art Festival
- Le Bucolique Festival de Ferrières
- Le bal des Tinlotois
- Le bal d'Halloween à Nandrin

Avant chacun de ces événements, notre équipe rencontre les organisateurs ainsi que l'équipe de bénévoles qui va participer à la soirée (au bar, aux tickets...). Ces rencontres permettent d'expliquer le cadre de notre travail, d'échanger autour des moyens de prévention qu'ils peuvent mettre en place (eau gratuite, signalisation de notre présence au micro, softs moins chers que les boissons alcoolisées...) et d'expliquer et de signer la charte.

Pendant la soirée, nous sommes présents du début à la fin dans un stand de prévention accessible à tous. Nous nous servons de différents outils de sensibilisation et d'information (jeux, brochures, quiz, affiches...) afin d'entamer un dialogue avec les jeunes autour des comportements à risque. Les intervenants cherchent avant tout à créer du lien avec les jeunes rencontrés. Pour ce faire, ils adoptent une attitude d'écoute active, d'ouverture d'esprit, de non-jugement et non-moralisatrice. Ceci n'empêche pas l'équipe d'être proactive face à des situations potentiellement dangereuses qu'ils sont amenés à rencontrer lors des soirées : personne ivre voulant reprendre le volant, surconsommation, sentiment d'insécurité...

*Nombre de jeunes passés aux stands : 1460*

*Nombre de participation à des soirées : 16*

*Nombre de rencontres d'organiseurs de soirée : 40*

## CAFÉ FUTÉ

En 2023, 15 établissements étaient labellisés *Café futé*. En collaboration avec le chargé de communication, l'équipe poursuit la création de nouveaux sous-verres distribués dans les cafés. Chaque sous-verre aborde une thématique particulière liée à la consommation responsable. Il diffuse un message percutant grâce à un design accrocheur et une touche d'humour. La distribution des sous-verres est un prétexte au dialogue entre l'équipe de prévention et les travailleurs des cafés. Nous rencontrons les nouveaux travailleurs des établissements afin d'échanger autour de leur quotidien. Ces rencontres nous permettent aussi de revoir les tenanciers et les équipes en place pour renforcer le partenariat.

*Nombre de nouveaux sous-verres en 2023 : 2*

*Nombre de rencontres avec des tenanciers : 17*

*Nombre de sous-verres imprimés et distribués : 10 000*

Thématiques abordées par les sous-verres :

- Pote bourré, pote en danger
- Le plein de trop

## COORDINATION JEUNESSE

Depuis 2021, l'équipe *Espace futé* collabore avec les communes d'Aywaille, de Comblain-au-Pont, de Hamoir et d'Esneux, L'AMO Zig Zag, la MJ L'Aventure et différents acteurs locaux de la jeunesse à la création d'un espace convivial à Sart : La Casa. Cet espace accueille différentes associations afin de mettre en place des projets à destination des jeunes de Poulseur et de Sart.

Le projet a été inauguré le 21 octobre 2022.

Dès que le projet a émergé, nous avons souhaité y impliquer au maximum les jeunes. Pour ce faire, nous leur avons demandé de se prononcer sur le nom à donner à ce lieu : *La Casa Del Sart'el* a été retenu à la grande majorité. En outre, nous les avons également encouragés à se prononcer sur ce qu'ils souhaitaient faire de ce nouveau projet tant au niveau de la décoration que des activités à y faire.

Actuellement, la *Casa* accueille tous les lundis une permanence de la Maisons des Jeunes L'Aventure ainsi que des activités ponctuelles (ateliers DIY, cinéma...). De plus, *La Teignouse AMO* y organise régulièrement une école de devoirs. Notre service *Assuétudes* occupe le local pour des entretiens individuels. Enfin, ce local a pour objectif de nous permettre le développement d'un travail social de rue inter-ASBL et d'accueillir également certaines actions du futur projet co-financé par le FSE Dynamo.

*Nombre de rencontres : 37*

## ANIMATIONS DE PRÉVENTION

Le service *Espace futé* est régulièrement consulté pour son expertise dans le domaine des consommations et assuétudes. Des séances d'animation, d'information et de sensibilisation à destination des jeunes et de leur entourage familial ou éducatif.



#### Photos de haut en bas

Sensibilisation durant  
le grand feu des Scouts d'Aywaille

Animation Sporti Futé au  
SRG La Tramontane

Sensibilisation durant  
les Aqualiennes



Une fois par mois, les intervenants sociaux du service *Espace Futé* organisent une « permanence Mobil'Air » (temporairement renommée « Plein'Air ») dans deux écoles secondaires de la région : l'Athénée Royal d'Esneux et l'Institut Don Bosco Saint-Raphaël de Remouchamps. Ces permanences sont organisées en collaboration avec plusieurs partenaires (AMO, maisons de jeunes, planning familial, PMS) et permettent de rencontrer les jeunes en groupe pour aborder différentes thématiques (harcèlement, consommation, vie affective, avenir et études, fêtes et sorties, etc.), présenter les différentes structures sociales de la région et proposer un accompagnement psychosocial en fonction des demandes. Bien que situé dans les cours des collèges, le Mobil'Air constitue un espace non-scolaire où les jeunes peuvent s'affranchir des règles de leur école pour construire collectivement leurs propres règles. Ils peuvent s'approprier le lieu pour y aborder leurs préoccupations, leur vécu et leur réalité. Beaucoup de jeunes rencontrés dans ce cadre vivent une scolarité en dents de scie. Ce projet de prévention permet, entre autres, de lutter contre l'exclusion scolaire. Il permet aux jeunes de s'approprier leur principal lieu de socialisation (l'école), de réfléchir à leurs besoins et à leurs envies, d'en parler ouvertement, sans peur du jugement (ce que ne permet pas toujours le cadre scolaire) et d'être écouté pleinement et sans jugement.

## SPORTI FUTÉ

Force est de constater que les clubs sportifs sont des lieux de consommation à part entière. La consommation d'alcool dans le cadre d'activités sportives se généralise. Outre l'impact sur la santé et sur la pratique du sport, la « troisième mi-temps » peut engendrer des comportements à risque. Dans ce contexte, les travailleurs *Espace futé* ont créé de nouvelles animations à destination de ce public.

En 2023, nous avons réalisé 2 animations :

- SRG La Tramontane
- Royal Harzé Football Club

*Nombre de jeunes sportifs sensibilisés : 17*

## COMMERCE FUTÉ

Tout commerce (grande, moyenne et petite surface, station service, librairie, night shop et autre commerce où il est possible de se procurer boissons alcoolisées ou tabac) peut s'engager dans le label commerce futé. Ce sont toujours 9 commerces qui adhèrent au label.

Nom	Communes
Proxy Delhaize	<i>Sprimont</i>
Station Total	<i>Comblain-au-Pont</i>
Eurospar	<i>Comblain-au-Pont</i>
Librairie Génération	<i>Comblain-au-Pont</i>
Librairie Maquoi	<i>Comblain-au-Pont</i>
Intermarché	<i>Hamoir</i>
Total Car-Wash	<i>Hamoir</i>
Station Q8	<i>Nandrin</i>
Librairie Noël	<i>Nandrin</i>

## SÉCURITÉ ROUTIÈRE

Des modules de sensibilisation et animations à la sécurité routière ont été organisés en collaboration avec les services de police locale des 2 zones de police (SECOVA et condroz) et la Cellule Education et Prévention du Gouverneur de la Province de Liège. Notre objectif est de conscientiser dans une démarche interactive et ludique les (futurs) jeunes conducteurs par des échanges et une participation active de leur part.

Ces sensibilisations permettent également aux jeunes d'identifier policiers et intervenants comme personnes ressources.

En 2023, 9 animations de sécurité routière se sont déroulées :

- St-Raph (1ère partie)
- Athénée Royale d'Aywaille
- St-Raph (2ème partie)
- Semaine du permis MJ Banneux
- Athénée Royale d'Esneux
- Athénée Royale d'Ouffet
- St-Roch Ferrières
- Semaine du permis à Hamoir
- Semaine du permis à Comblain-au-Pont (Condroz)

## AUTRE ANIMATIONS DE PRÉVENTION

Le service Espace futé est régulièrement consulté pour son expertise dans le domaine des consommations et assuétudes. Des séances d'animation, d'information et de sensibilisation à destination des jeunes et de leur entourage familial ou éducatif.

En 2023, ce sont plus de 260 personnes qui ont été sensibilisées à travers les animations réalisées sur les différentes thématiques : tabac, alcool.

Une animation à l'IPEPS de Huy a également été réalisée pour les futurs éducateurs niveau 1 au travers d'un tribunal-débat sur la sensibilisation aux consommations.

**Nombre d'animation : 11**

**Nombre de personnes sensibilisées: 268**

*Photos ci-dessous  
de gauche à droite*

*Animation Junior SECOVA*

*Animation Sécurité routière  
à l'Athénée Royal d'Aywaille*







---

## NOS SERVICES

### ASSUÉTUDES

---

*Le service Assuétudes propose un accueil, un accompagnement et un soutien aux consommateurs de produits licites (alcool, tabac, médicaments, jeux...) ou illicites (stupéfiants) et à leurs proches.*

Les intervenants (assistants sociaux, éducatrice spécialisée et psychologue) offrent un accueil « bas-seuil », c'est-à-dire un accueil avec très peu de conditions d'accès. Nous recevons la première demande, quelle qu'elle soit, sans jugement, avec chaleur et professionnalisme. Les personnes accueillies sont souvent isolées et « hors système ». Il est dès lors nécessaire d'aller à leur rencontre là où elles se trouvent (dans la rue, chez le voisin, en prison, chez elles ou dans nos bureaux).

L'accompagnement proposé est une prise en charge globale de la personne. Si la problématique « assuétudes » est une porte d'entrée, nous travaillons avec les objectifs de la personne, avec son rythme, avec ses difficultés et avec ses ressources.

En soutenant les personnes accompagnées, les intervenants cherchent avant tout à valoriser leurs ressources et leurs compétences.

Nous accompagnons les personnes dans :

- L'accueil et l'information
- La prise en charge psychosociale
- La remise en ordre socio-administrative
- Le relais et l'orientation vers les services adéquats.

### CONTEXTE

Le service *Assuétudes* de La Teignouse ASBL est reconnu dans le cadre d'un Agrément Région wallonne octroyé au service *Assuétudes* de l'asbl en tant que service d'aide et de soins spécialisé en assuétudes.

En outre, les actions du service sont également développées dans le cadre des PSSP (**Plans Stratégiques de Sécurité et de Prévention**) dont les communes porteuses sont : Aywaille pour la ZP SECOVA (Aywaille, Esneux, Sprimont) et Comblain-au-Pont pour la ZP Condroz (Comblain-au-Pont, Ferrières, Hamoir, Ouffet, Tinlot, Nandrin, Anthisnes).

### PUBLIC CIBLE

Le service s'adresse aux personnes s'interrogeant sur leur consommation ou présentant une consommation qui engendre des relations familiales difficiles, un décrochage scolaire ou professionnel, des problèmes judiciaires, sociaux, administratifs.

Le service s'adresse également aux familles et à l'entourage

proche du consommateur.

Généralement, les assuétudes isolent et créent des difficultés annexes conséquentes aux niveaux social, psychologique et médical : amoindrissement de la confiance en soi, déconstruction d'un cadre de vie individuel et des repères indispensables à la vie en société, image de soi négative, dégradation générale de la santé physique et de la santé mentale, incapacité à la gestion administrative quotidienne et délitement des relations sociales et familiales. Par ailleurs, les personnes souffrant d'assuétudes ont un rapport particulier à l'immédiateté dans la gestion de leurs besoins.

## OBJECTIFS

- Assurer l'accueil, la prise en charge psychosociale ou la remise en ordre socio-administrative des usagers de drogue(s) ou de leurs proches
- Orienter les usagers de drogue(s) vers les services adéquats
- Impliquer l'entourage d'usagers de drogue(s) dans la prise en charge de leur mal-être
- Accompagner les usagers de drogue(s) dans la conclusion d'un contrat de traitement de substitution.

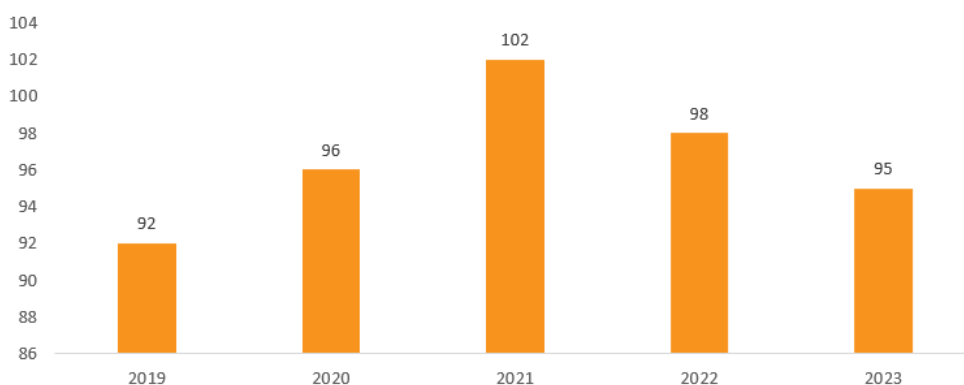
## ACTIONS

L'accueil bas-seuil proposé par l'équipe permet une réponse rapide à toutes les demandes d'accompagnement. Il n'y a pas de file d'attente pour les nouveaux suivis. Cela permet d'accrocher les personnes accompagnées dans un moment de vie particulier, quand elles sont prêtes à être accompagnées et dès qu'elles en formulent la demande. Nous pouvons travailler la construction d'une relation de confiance afin d'effectuer un accompagnement sur du plus long terme. Par ailleurs, la prise en charge globale des personnes accompagnées est un avantage indéniable pour aborder la question des addictions plus en profondeur. Si la porte d'entrée dans notre service est toujours la question des assuétudes, nous allons aborder différentes difficultés rencontrées par la personne (socio-administrative : logement, inclusion, budget, emploi... ; psycho-social : fonction du produit, balance décisionnelle, projet de vie, entretien motivationnel, relais thérapeutique, systémique...).

Ces dernières années, nous assistons à un phénomène qui a tendance à s'amplifier davantage depuis le covid : la complexification des situations vécues (notamment à travers une paupérisation accrue, des difficultés en santé mentale plus importantes et une perte considérable des liens sociaux) par les personnes que nous accompagnons. Bien souvent, avant même de pouvoir commencer à travailler les objectifs que la personne s'est fixée, il est nécessaire d'aborder toute une série de difficultés ou problèmes périphériques ou additionnels. Si notre approche globale nous permet de répondre à cette difficulté, il n'en reste pas moins que les accompagnements deviennent plus intensifs, plus longs et nécessitent davantage de travail en réseau ainsi que plus d'investissement de la part des intervenants sociaux. Force est de constater que cette difficulté est encore plus importante chez un public plus jeune. Il est plus compliqué pour ceux-ci de se mettre en projet et d'envisager l'avenir et la vie d'une manière positive et ayant du sens. Une seconde difficulté réside dans le caractère rural de notre zone d'action et les conséquences en terme de mobilité et d'offre de services à caractères plus thérapeutique (psychologue, psychiatre) dans notre région. En effet, il nous arrive de rencontrer des personnes n'ayant presque plus d'autres liens que ceux tissés avec notre service.

Face à cette difficulté, l'augmentation du nombre de travailleurs dans l'équipe depuis le financement Get Up Wallonia apporte une plus-value essentielle à notre travail. Elle est devenue indispensable.

### NOMBRE TOTAL DE SUIVIS PAR ANNÉE



Si, sur notre territoire, la population est moins dense que dans une zone urbaine, cela a un impact important sur l'offre de transport en commun. En effet, dans nos communes elle est très faible. De ce fait, cela réduit considérablement la capacité de notre public à se déplacer facilement. Ce qui nécessite de la part des intervenants une plus grande mobilité pour aller chez les personnes ou pour les accompagner dans différents services externes (qui se situent très souvent en-dehors de notre zone d'action). Une troisième difficulté est une conséquence de notre accueil bas-seuil et de notre cadre d'intervention très large : bien souvent, les conditions d'accès à certains services partenaires et leur philosophie de prise en charge (plus cadrante) nous amène à effectuer une série de tâches que ceux-ci ne veulent ou ne peuvent prendre en charge. Ce qui engendre parfois une incompréhension vis-à-vis de nos missions et donc une difficulté dans un partenariat respectueux du cadre de chacun.

PARTENARIATS - RÉSEAU SPÉCIFIQUE AUX ASSUÉTUDES

En 2023, le service Assuétudes était membre ou participait à des groupes de travail auprès de :

- FEDITO Wallonne
- Gepta
- Rélia
- Realism
- Réseau social d'Aywaille.

En parallèle, le service a également eu des contacts réguliers avec le Parquet de Liège dans le cadre de l'accompagnement des usagers ayant des probations prétorienues, SODA à Marche-en-Famenne et participé à divers évènements en lien avec la problématique des consommations.

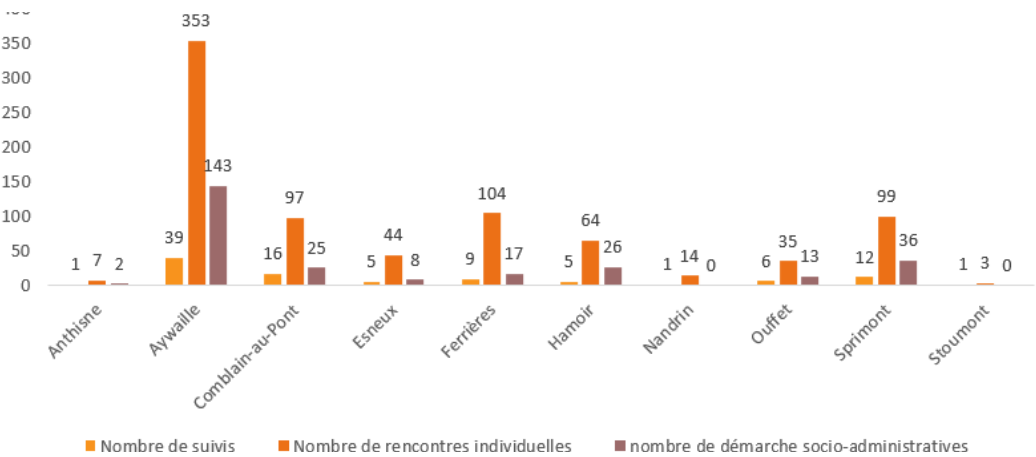
RÉPARTITION DES SUIVIS PAR COMMUNE

Nbre de participants	
Anthisnes	1
Aywaille	39
Comblain-au-Pont	16
Esneux	5
Ferrières	9
Hamoir	5
Nandrin	1
Ouffet	6
Sprimont	12
Stoumont	1
Tinlot	-
Autres	-
TOTAL	95

TYPE DE PRODUITS CONSOMMES

Nbre de personnes concernées	
Alcool	49
Boissons énergisantes	2
Cannabis	14
Cocaïne	4
Écrans	1
Inconnu	3
Jeux	2
Médicaments	1
Opiacés	4
Sans produit (=Proche)	15
TOTAL	95

NOMBRE DE RENCONTRES ET DE DÉMARCHES SOCIO-ADMINISTRATIVES PAR COMMUNE







---

## NOS SERVICES

# MÉDIATION CITOYENNE

---

*La médiation est un processus d'accompagnement dans le cadre de la résolution de conflits à l'amiable.*

*Il peut s'agir de conflits de quartier ou de voisinage engendrés par des nuisances aussi diverses que : aboiements de chiens, chiens non tenus en laisse ou errants, feux de jardin, haies mitoyennes, arbres gênants, cohabitation proche et forcée, questions de mitoyenneté et de limites de propriétés, servitudes, nuisances sonores, nuisances visuelles, environnement mal entretenu, stationnements gênants, conflits entre riverains, détrit...*

### CONTEXTE

Les actions du service sont également développées dans le cadre des PSSP (Plans Stratégiques de Sécurité et de Prévention) dont les communes porteuses sont : Aywaille pour la ZP SECOVA (Aywaille, Esneux, Sprimont) et Comblain-au-Pont pour la ZP Condroz (Comblain-au-Pont, Ferrières, Hamoir, Ouffet, Tinlot, Nandrin, Anthisnes).

### OBJECTIFS

- Réduire les tensions sociales au sein des quartiers
- Améliorer les relations de voisinage et la qualité de vie
- Proposer une alternative à l'intervention policière et judiciaire.

### PUBLIC CIBLE

Le service *Médiation citoyenne* s'adresse à toute personne qui rencontre un différend de voisinage, de quartier ou qui souhaite s'impliquer dans l'amélioration de la qualité de son milieu de vie.

Le service peut également conseiller les équipes enseignantes et/ou éducatives (instituteur(ice)s et accueillant(e)s temps libre) des écoles primaires dans une démarche de prévention des conflits auprès des plus jeunes enfants.

### MÉTHODOLOGIE

La résolution de conflit de voisinage s'opère sur base volontaire. Les parties sont libres d'adhérer et de se retirer à tout moment

du processus. La médiation est **gratuite, confidentielle** et **neutre**.

Elle suit généralement les mêmes étapes :

- Rencontres individuelles des personnes concernées par le conflit
- Une ou plusieurs séance(s) plénière(s) si cela s'avère possible
- Elaboration de pistes de solutions. Un accord de médiation peut être rédigé avec l'aide du médiateur et être éventuellement homologué par la Justice de paix.

Lorsque la situation implique un nombre important de personnes, comme un quartier, nous procédons à un sondage de quartier. Nous allons à la rencontre de chaque habitant pour écouter leur vécu par rapport à la vie dans leur quartier.

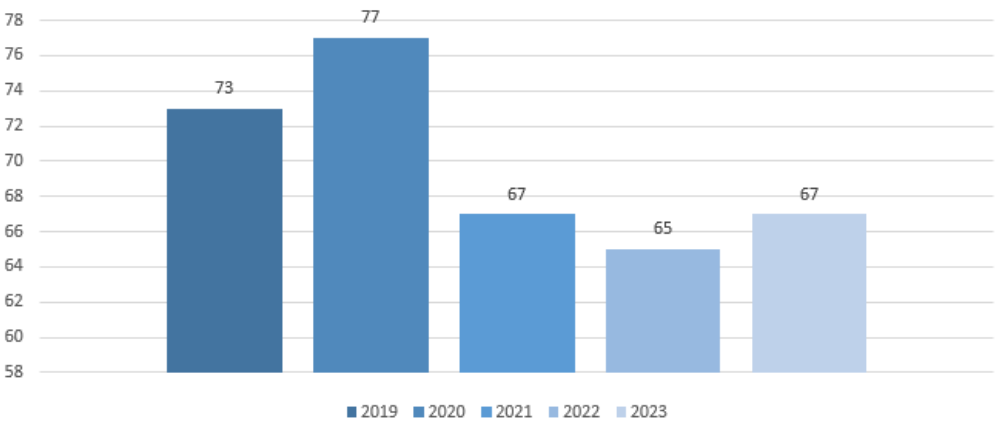
En ce qui concerne notre travail de prévention, nous avons scindé nos actions en deux types :

- La **prévention générale** : elle consiste en actions sociales participatives développées en partenariat avec les acteurs du PCS
- La **prévention situationnelle** : il s'agit de gestion *positive* des difficultés de cohabitation dans les quartiers.

ACTIONS

En 2023, le nombre de médiations reste stable.

Nombre total de médiations par année

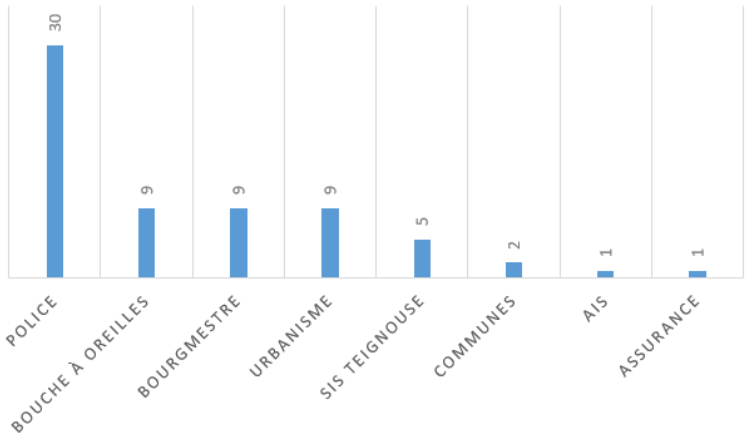


Nombre de médiations par commune

Nbre de médiations	
Anthisnes	9
Aywaille	20
Comblain-au-Pont	11
Esneux	6
Ferrières	3
Hamoir	5
Nandrin	4
Ouffet	-
Sprimont	7
Stoumont	-
Tinlot	2
TOTAL	67

Le nombre de médiations sur la commune d'Aywaille reste le plus important. Néanmoins, nous avons remarqué que le nombre de médiations est en augmentation dans le Condroz.

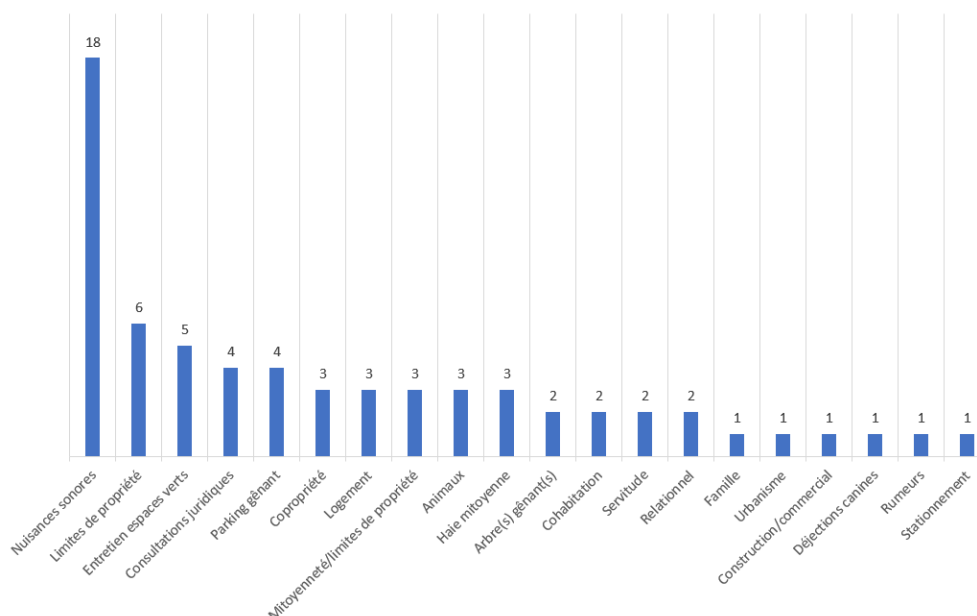
Agents relais



Le nombre de relais effectués par les différents agents reste globalement stable. Le bouche à oreilles fonctionne toujours bien pour les demandes de médiation.



### Types de nuisances



Le service répond à une multiplicité croissante de types de demandes. Les sources de litiges se diversifient. Le contexte sanitaire et les conséquences des inondations ont exacerbé certaines tensions.

### Autres chiffres en 2023

- Nombre de personnes prenant part aux médiations : **267**
- Nombre de séances plénières : **13**
- Nombre de rencontres préalables : **149**

### PARTENARIATS ET TRAVAIL EN RÉSEAU

- FMQF (Fédération des Médiateurs de Quartier Francophones) : participation à des groupes de travail : « évaluation d'impact de la médiation de quartier/voisinage », « médiation collective », « partenariats »...
- Réseau social d'Aywaille.



Photos à droite

Activité peinture



## PLAINE DE VACANCES FERRIÈRES

*La plaine de vacances organisée par La Teignouse accueille des enfants de 2,5 à 14 ans à l'Ecole communale de Ferrières. Elle propose de nombreuses activités ludiques (danse, activités sportives, ateliers créatifs, grands jeux, balades...) autour d'un thème différent chaque année. En 2023, les animateurs ont choisi le thème : Les aventures explosives*

**Les activités proposées lors des plaines favorisent la coopération, les échanges, les négociations, l'autonomie des enfants. Elles se veulent diversifiées (jeux d'extérieur ou intérieur ; par équipes ou collectif) et motivantes.**

Au fur et à mesure des années, la qualité de la plaine augmente, et ce pour plusieurs raisons :

- Le professionnalisme de l'encadrement proposé met l'accent sur la création d'un climat sécurisant et bienveillant, l'écoute des besoins des enfants et la communication non-violente.
- Les animateurs favorisent un contact relationnel riche et bienveillant. De plus, l'équipe d'animateurs est stable, les étudiants reviennent d'année en année pour la plupart, avec toujours la même philosophie.
- L'enthousiasme, la créativité, l'esprit d'équipe (la cohérence, la communication), le dynamisme de toute l'équipe, qui est très soudée, permettent une bonne ambiance aux plaines, tant pour eux que pour les enfants.

Cette année, nous avons proposé aux parents qui le souhaitent d'évaluer nos actions sur trois critères : l'organisation générale des plaines, la qualité des activités et l'équipe d'animation. Ces évaluations dans l'ensemble très positives nous ont permis de mieux cerner nos points forts et nous ont donné des pistes d'améliorations pour les années suivantes. Nous avons également pu recommencer à organiser la fête des parents le dernier jour des plaines, après deux années de restrictions. Les enfants ont préparé un spectacle qu'ils ont joué devant leurs parents avant de prendre un goûter tous ensemble.

Cette année, les plaines ont une nouvelle fois rencontré un franc succès. Au total, ce sont 97 enfants qui ont pu y participer. Nous avons malheureusement encore une fois dû refuser certaines inscriptions car nous avons des places limitées.

### Ferrières

Equipe	9 personnes + 1 coordinateur
Durée	10 jours
Nombre d'enfants accueillis	97 enfants



## COMMUNICATION

### ***Qui es-tu et comment s'est passée ton arrivée à la Teignouse ?***

Je suis Amélie la nouvelle chargée de communication. Je suis arrivée fin octobre 2023. D'abord, il m'a fallu appréhender les 7 services avec les différents projets qui leur sont liés et le travail fait par mon prédécesseur afin de comprendre l'asbl et sa stratégie de communication.

### ***Comment décrirais-tu ton rôle au sein de la structure ? Quelles sont les principales responsabilités et missions qui te sont confiées en tant que chargée de communication ?***

Mon rôle est de coordonner la communication tant interne qu'externe au sein de la structure. En tant que chargée de communication, je dois travailler la stratégie globale qui implique :

- le suivi du plan de communication externe/interne avec la mise en place d'outils et leur formation
- la gestion de l'image de l'asbl et son identité graphique
- la création de contenu et supports promotionnels
- la gestion de la communication digitale (site web, réseaux sociaux)
- la gestion de la presse
- la veille informationnelle

### ***Peux-tu expliquer en quelques mots la stratégie de communication que tu as mise en place ?***

D'abord, j'ai réfléchi à l'élaboration de nouvelles stratégies pour la communication externe et interne.

A l'interne, un travail de développement a été mis en place suite à l'évolution de la structure: de nouveaux collègues, un nouveau service et de nouveaux projets. Un travail sur la communication interne a débuté afin de transmettre des informations, renforcer l'implication et la cohésion au sein de l'organisation. J'ai donc réalisé un formulaire pour évaluer les différents outils, leur utilisation et la fluidité des messages entre les membres.

La Teignouse possédant déjà une belle notoriété, mon travail sur la communication externe est de la consolider.

Pour atteindre ces différents points, j'ai eu l'occasion de mettre à jour les flyers de présentation des services. J'ai également réalisé les nouveaux flyers des formations professionnalisantes du service d'Initiative en Économie Sociale et du projet DYNAMO du service d'Inclusion sociale.

Pour les outils digitaux, j'ai harmonisé la communication de nos réseaux sociaux en créant un canevas et un planning de publications. Un travail graphique a aussi été réalisé en harmonisant les visuels grâce aux bandeaux de différentes couleurs qui permettent d'identifier les activités selon les services. Ceux-ci seront présents sur chaque affiche promotionnelle d'activité.

Ce travail va permettre dans un premier temps, d'offrir une meilleure compréhension de nos services et leurs actions mais également d'apporter une cohérence et donc, une meilleure reconnaissance des projets de La Teignouse.

### ***Comment veilles-tu à maintenir une communication fluide au sein de la structure ?***

Pour maintenir une communication fluide au sein de la structure, j'ai commencé à m'informer et à me questionner sur les différents canaux présents dans La Teignouse. J'ai déjà mis en place pour mon poste des outils afin de fluidifier les demandes.

Dans le cadre de mon poste, afin de ne perdre aucune demande, celles-ci étaient d'abord faites par mail. J'ai également fait en sorte d'exploiter à nouveau l'adresse mail "photo@lateignouse.be" pour recevoir toutes les photos des activités prises par les intervenants et pouvoir facilement les répertorier.

### ***Quels canaux de communication externes utilises-tu pour promouvoir nos actions et nos valeurs ?***

Tout comme pour les canaux internes, je me suis informée sur les différents canaux externes utilisés.

- le site web : qui permet de renseigner l'histoire, les valeurs, les actions, les services, les projets, les partenaires ainsi que l'actualité de La Teignouse. Un travail de mise à jour du site a débuté en collaboration avec notre secrétaire Jen'.
- les réseaux sociaux : Facebook (Page générale et page des projets) et Instagram
- les supports visuels : tels que les affiches et les flyers
- les articles de presse : bulletins communaux
- les relations avec les partenaires pour parler des projets au travers des différents canaux, en collaboration avec les intervenants sociaux liés aux actions

Ces différents canaux permettent de relayer les informations auprès d'un large public.





Photos de gauche

Affiche réalisée pour la sortie famille  
avec le service Inclusion sociale

Toute l'équipe de La Teignouse vous souhaite ses  
**Meilleurs Vœux**



Photos de droite

Carte de vœux réalisée  
pour les fêtes de fin d'année 2023.





## UN NÔTRE NOËL

### *Le réveillon solidaire*

Cette année encore, nous avons organisé notre réveillon du 24 décembre pour tous ceux qui se retrouvent seuls à Noël, qui ne peuvent s'offrir une fête ou qui souhaitent simplement célébrer Noël ensemble. Les festivités se déroulaient dans la salle de l'Ecole Libre d'Aywaille et dans la salle de la Maison des Jeunes d'Aywaille. Depuis quelques années maintenant, il nous a paru important de demander aux participants de prendre une part active dans l'organisation du réveillon : servir les plats à sa table, débarrasser les assiettes, faire une partie de la vaisselle... Nous sommes parti d'un simple constat : lorsque nous fêtons Noël en famille, nous prenons part à l'organisation. Bien que réunissant 120 convives, nous souhaitons que la soirée conserve une dimension familiale. Quoi de mieux que d'œuvrer ensemble pour délier les langues et garantir une bonne ambiance « comme à la maison ».

Une trentaine de personnes a travaillé en amont (travailleurs de l'ASBL, de L'AMO *Zig Zag*, les participants des groupes SIS d'Aywaille, de Comblain-au-Pont, d'Ouffet et de Hamoir et les travailleurs du *Relais du Terroir*) pour être prêt le jour J : préparer les plats, récolter des cadeaux, emballer les cadeaux, confectionner les décora-

tions de la salle, garnir le sapin, dresser les tables et décorer la salle... Le soir-même une vingtaine de bénévoles ont rendu cette fête possible.

Une urne est placée à l'entrée et les personnes participent en fonction de leurs moyens. La somme récoltée a permis de payer tous les repas.

La vingtaine d'enfants présents ont eu la visite de Père Noël qui leur a distribué des cadeaux reçus grâce à une collecte de jouets par le biais de magasins, d'associations et également des élèves de l'école Saint-Joseph de Remouchamps.

Nous souhaitons remercier à nouveau tous ceux qui, à leur manière, ont rendu cette fête possible et en particulier les bénévoles présents le soir-même.

*Photo ci-dessous*

*Salle comble pour un Nôtre Noël*



---

## GARDE 24/7

---



La garde est tenue par des intervenants de *La Teignouse ASBL* (toutes équipes confondues) et de *La Teignouse AMO*. Les intervenants se relayent à tour de rôle et sont de « garde » du vendredi au vendredi.

L'intervenant qui reçoit l'appel propose en premier lieu une écoute active de la situation de la personne. Suite à cette écoute, l'intervenant peut proposer des démarches utiles, des relais, un entretien avec la personne au sein ou en dehors du service.

Chaque appel est brièvement noté dans un carnet, mentionnant les démarches proposées par l'intervenant afin de conserver une trace dans le cadre d'interventions ultérieures et de constituer une vision globale des appels reçus.

### PLUS-VALUE DE LA PERMANENCE 24/7

- Offre une écoute en dehors des heures de bureau.
- Permet aux bénéficiaires de rester en lien avec le service pendant des moments critiques, notamment lors des soirées et les week-ends.
- Favorise la création du lien avec le bénéficiaire lors de situations critiques.
- La garde est un service offert par *La Teignouse ASBL* et *La Teignouse AMO* à toutes les communes sur lesquelles elles sont actives. Sont impliqués dans la garde différents intervenants à formation sociale, tous issus de services différents.

<i><b>Provenance des appels</b></i>	<i><b>Nbre d'appels en 2023</b></i>
<i>Aywaille</i>	41
<i>Anthisnes</i>	-
<i>Comblain-au-Pont</i>	4
<i>Hamoir</i>	-
<i>Ouffet</i>	2
<i>Tinlot</i>	-
<i>Sprimont</i>	-
<i>Stoumont</i>	2
<i>Nandrin</i>	-
<i>Esneux</i>	1
<i>Ferrières</i>	-
<i>Autres communes</i>	8
<i><b>Total</b></i>	<b>58</b>

## 2023 CONCLUSION GÉNÉRALE

Dans son livre éponyme, Albert Camus définissait l'homme révolté comme une personne qui dit : « non ». Non à l'injustice et aux pulsions de mort, mais également oui à la justice, aux valeurs et à tout ce qui veut la vie. Selon cette définition, *La Teignouse* est-elle une association révoltée ? Si nous disons non à l'exclusion sociale, nous nous donnons toujours les moyens d'œuvrer à la construction d'une inclusion émancipatrice et durable. Si nous ne manifestons pas nos valeurs avec des pancartes et des sifflets, nous n'en sommes pas moins militants lorsqu'il s'agit de les défendre.

Nous ne parlons pas de l'Égalité ou de l'Inclusion (avec des majuscules), mais bien de l'inclusion au cas par cas : une personne en particulier à l'aune de son parcours de vie, de ses besoins, de ses difficultés, de ses forces et de son rythme. Nous ne défendons pas des concepts, mais bien des personnes.

Quand un jeune homme en *article 60* risque de perdre ses revenus parce qu'il n'est pas assez régulier au travail, nous ne descendons pas à toute berzingue pour crier à l'injustice, mais nous prenons le temps de comprendre le jeune homme pour pouvoir mieux collaborer avec les travailleurs du CPAS partenaire. Nous ne créons pas seulement un lien de confiance avec nos bénéficiaires, mais également avec les institutions avec lesquelles nous travaillons régulièrement.

Lorsque nous accompagnons une famille en conflit avec un service communal partenaire, nous ne prenons pas le parti de la famille, mais creusons avec elle les raisons profondes de cette amertume en prenant le temps de l'écouter. Ce lien de confiance nous permet d'adopter une position neutre et d'expliquer à chaque partie, la raison du positionnement de chacun. Nos travailleurs deviennent le trait d'union permettant l'échange et la compréhension mutuelle.

Alors que d'aucuns déplorent la défiance entre les jeunes et d'autres citoyens, nous participons à la création de la coordination jeunesse dans notre région au sein de laquelle nous allons pouvoir débattre, construire des projets en commun, travailler ensemble et apprendre à se connaître.

Notre manière d'être militant c'est de créer des collaborations, de construire des ponts avec nos partenaires, de travailler ensemble. Si nous fonctionnons comme cela, c'est parce que nous sommes persuadés qu'il en va de l'intérêt des personnes que nous accompagnons. La coopération permet bien plus souvent de construire des solutions durables pour sortir des conflits que la confrontation.

Alors oui, *La Teignouse* est une ASBL révoltée comme pouvait l'entendre Camus. Notre révolte ne passe pas par la violence, le jugement, le ressentiment, mais par l'écoute, la communication, la construction commune de projets et la création de liens. Si vous ne nous trouvez probablement pas dans des manifestations pour défendre des idéaux, vous nous trouverez toujours sur le terrain pour y faire vivre nos valeurs.







## REMERCIEMENTS DE LA DIRECTION

Voici une année de plus passée dans les murs de la Teignouse. Chaque rencontre, chaque histoire de vie donne un sens à mon travail.

Les problématiques psychosociales gravitant autour des personnes se complexifient encore et encore. Les outils et les moyens que nos équipes développent sont de plus en plus pointus, professionnels mais aussi complexes à comprendre. Gérer une ASBL comme la Teignouse c'est faire preuve d'ingénierie sociale.

Toute cette technicité ne peut avoir de sens que si elle est mise au service des personnes que nous accompagnons.

Celles-ci sont notre boussole, notre raison d'être, ceux pour qui on s'accroche.

Chaque travailleur joue un rôle déterminant.

Merci à l'équipe d'être là pour ces personnes, pour son travail.

Bonne route à nos nouveaux projets.

PATRICIA LEPIÈCE  
*Directrice de l'asbl*

## LA TEIGNOUSE ASBL

*Le rapport d'activité est disponible à tout moment en version numérique sur notre site [www.lateignouse.be/publications](http://www.lateignouse.be/publications). Si vous souhaitez recevoir un exemplaire imprimé, vous pouvez en faire la demande à tout moment au 04/384.44.60 ou à [info@lateignouse.be](mailto:info@lateignouse.be).*

*Il a été rédigé et mis en page par le service administratif de l'asbl en collaboration avec les différents coordinateurs de service.*



Avenue François Cornesse 61  
4920 Aywaille

**Téléphone**

04 384 44 60

**E-mail**

[info@lateignouse.be](mailto:info@lateignouse.be)